



แผนยุทธศาสตร์การพัฒนา (พ.ศ. ๒๕๖๐ - ๒๕๖๓)

จัดทำโดยองค์การบริหารส่วนตำบลบางครก

อำเภอบ้านแหลม จังหวัดเพชรบุรี

โทร. ๐-๓๒๗๐-๖๑๒๑

โทรสาร. ๐-๓๒๕๐-๙๐๒๑

www.bangkrok.com

คำนำ

องค์กรปกครองส่วนท้องถิ่นนับว่าเป็นองค์กรที่มีความสำคัญเป็นอย่างยิ่งต่อการพัฒนาท้องถิ่นและการพัฒนาประเทศโดยส่วนรวม เนื่องจากการปฏิบัติงานในการให้บริการสาธารณะตามอำนาจหน้าที่ที่กฎหมายกำหนดจะส่งผลโดยตรงต่อการให้บริการและชีวิตความเป็นอยู่ของประชาชนเริ่มจากกระบวนการจัดทำแผนยุทธศาสตร์การพัฒนาและแผนพัฒนาสามปีจนถึงการนำแผนไปสู่การปฏิบัติและการติดตามประเมินผล

ระเบียบกระทรวงมหาดไทยว่าด้วยการจัดทำแผนพัฒนาขององค์กรปกครองส่วนท้องถิ่น พ.ศ.๒๕๔๘ กำหนดให้มีแผนยุทธศาสตร์การพัฒนาท้องถิ่นซึ่งเป็นแผนระยะยาว เพื่อกำหนดทิศทางการพัฒนาขององค์กรปกครองส่วนท้องถิ่นเป็นแผนพัฒนาเศรษฐกิจและสังคมขององค์กรปกครองส่วนท้องถิ่น ที่กำหนดยุทธศาสตร์และแนวทางการพัฒนาขององค์กรปกครองส่วนท้องถิ่นซึ่งแสดงวิสัยทัศน์ พันธกิจ และจุดมุ่งหมาย เพื่อการพัฒนาในอนาคตโดยพิจารณาจากความต้องการของประชาชน นโยบายของผู้บริหารท้องถิ่น ยุทธศาสตร์การพัฒนาจังหวัด/กลุ่มจังหวัด กรอบยุทธศาสตร์การพัฒนาขององค์กรปกครองส่วนท้องถิ่นในเขตจังหวัด คำแถลงนโยบายของคณะรัฐมนตรี แผนพัฒนาเศรษฐกิจและสังคมแห่งชาติ ข้อมูลพื้นฐานจากหน่วยงานต่างๆ นั้น

ดังนั้น องค์การบริหารส่วนตำบลบางครก ในฐานะองค์กรปกครองส่วนท้องถิ่นมีอำนาจหน้าที่ในการบริการสาธารณะแก่ประชาชนภายในท้องถิ่น จึงได้ตระหนักถึงความสำคัญของการจัดทำแผนยุทธศาสตร์เพื่อการพัฒนาท้องถิ่นเพื่อใช้เป็นเครื่องมือในการบริหารราชการขององค์การบริหารส่วนตำบลบางครกเป็นแนวทางในการจัดทำแผนพัฒนาประสานการพัฒนาท้องถิ่นตามอำนาจหน้าที่ ทั้งนี้ เพื่อความสอดคล้องสนับสนุนแนวทางการดำเนินงานจังหวัดแบบบูรณาการภายใต้ยุทธศาสตร์การพัฒนาจังหวัดและเพื่อกำหนดเป็นแนวทางการพัฒนาท้องถิ่นตอบสนองและแก้ไขปัญหาความเดือดร้อนอันเป็นการตอบสนองนโยบายที่มุ่งประโยชน์สูงสุดของประชาชนต่อไป

องค์การบริหารส่วนตำบลบางครก

เมษายน ๒๕๕๙

สารบัญ

| เนื้อหา | | หน้า |
|---------|--|------|
| บทที่ ๑ | บทนำ | ๑ |
| บทที่ ๒ | สภาพทั่วไปและข้อมูลพื้นฐานขององค์การบริหารส่วนตำบลบางครก | ๓ |
| บทที่ ๓ | แผนยุทธศาสตร์ | ๑๒ |
| บทที่ ๔ | รายละเอียดแผนยุทธศาสตร์การพัฒนา | ๒๗ |
| บทที่ ๕ | การติดตามและประเมินผลยุทธศาสตร์ | ๓๙ |

บทที่ ๑

บทนำ

๑.๑ ลักษณะของแผนยุทธศาสตร์การพัฒนา

แผนยุทธศาสตร์การพัฒนาขององค์กรปกครองส่วนท้องถิ่น เป็นแผนพัฒนาเศรษฐกิจและสังคมขององค์กรปกครองส่วนท้องถิ่นที่กำหนดยุทธศาสตร์และแนวทางการพัฒนาขององค์กรปกครองส่วนท้องถิ่น ซึ่งแสดงถึงวิสัยทัศน์ พันธกิจ จุดมุ่งหมาย และแนวทางเพื่อการพัฒนาในอนาคตโดยสอดคล้องกับแผนพัฒนาเศรษฐกิจและสังคมแห่งชาติ แผนการบริหารราชการแผ่นดิน แผนพัฒนาจังหวัด กรอบยุทธศาสตร์การพัฒนาขององค์กรปกครองส่วนท้องถิ่น แผนพัฒนาอำเภอ นโยบายในการพัฒนาท้องถิ่น แผนชุมชน และปัญหา/ความต้องการของประชาชนในท้องถิ่น

การวางแผนยุทธศาสตร์การพัฒนาขององค์กรปกครองส่วนท้องถิ่นจึงเป็นกระบวนการกำหนดทิศทางในอนาคตขององค์กรปกครองส่วนท้องถิ่น โดยกำหนดสภาพการณ์ที่ต้องการบรรลุและแนวทางในการบรรลุบนพื้นฐานของการรวบรวมและวิเคราะห์ข้อมูลอย่างรอบด้านและเป็นระบบ ทั้งนี้จะต้องสอดคล้องกับศักยภาพของท้องถิ่น และปัญหา/ความต้องการของประชาชนในท้องถิ่น

การวางแผนยุทธศาสตร์พัฒนามีความสำคัญต่อองค์กรปกครองส่วนท้องถิ่นเป็นอย่างยิ่ง ทั้งนี้เนื่องจากแผนยุทธศาสตร์การพัฒนาเป็นแผนพัฒนาที่มุ่งไปสู่สภาพการณ์อนาคตเป็นกรอบในการกำหนด ทิศทางการพัฒนาขององค์กรปกครองส่วนท้องถิ่นให้มุ่งไปสู่สภาพการณ์อันพึงประสงค์ได้อย่างเท่าทันการเปลี่ยนแปลง โดยสามารถจัดทรัพยากรที่มีอยู่อย่างจำกัดได้อย่างมีประสิทธิภาพ การจัดทำแผนยุทธศาสตร์การพัฒนาจึงเป็นการกำหนดทิศทางการพัฒนาขององค์กรปกครองส่วนท้องถิ่นที่ต้องกำหนดถึงสภาพการณ์ที่ต้องการบรรลุและแนวทางที่จะทำให้บรรลุถึงสภาพการณ์นั้น

สำหรับองค์การบริหารส่วนตำบลบางครก ในฐานะองค์กรปกครองส่วนท้องถิ่นที่มีอำนาจหน้าที่ในการบริการสาธารณะแก่ประชาชนภายในท้องถิ่น ได้ตระหนักถึงความสำคัญของการจัดทำแผนยุทธศาสตร์การพัฒนาเป็นอย่างยิ่ง โดยลักษณะของแผนยุทธศาสตร์การพัฒนาขององค์การบริหารส่วนตำบลบางครกจะมีลักษณะสอดคล้องกับแผนพัฒนาเศรษฐกิจและสังคมแห่งชาติ แผนการบริหารราชการแผ่นดิน แผนพัฒนาจังหวัด กรอบยุทธศาสตร์การพัฒนาขององค์กรปกครองส่วนท้องถิ่น แผนพัฒนาอำเภอ นโยบายในการพัฒนาท้องถิ่น และปัญหา/ความต้องการของประชาชนในท้องถิ่นโดยการจัดทำประชาคมท้องถิ่น

๑.๒ วัตถุประสงค์ของการจัดทำแผนยุทธศาสตร์การพัฒนา

๑.๒.๑. เพื่อกำหนดกรอบยุทธศาสตร์ แนวทาง และจุดมุ่งหมายในการพัฒนาขององค์การบริหารส่วนตำบลบางครกให้มีประสิทธิภาพ

๑.๒.๒ เพื่อจัดทำแผนยุทธศาสตร์การพัฒนาที่ตอบสนองต่อปัญหาและความต้องการของประชาชนภายใต้ศักยภาพขององค์การบริหารส่วนตำบลบางครก

๑.๒.๓ เพื่อเป็นกรอบยุทธศาสตร์และแนวทางในการจัดทำแผนพัฒนาตำบลสามปีขององค์การบริหารส่วนตำบลบางครก

๑.๒.๔ เพื่อเป็นเครื่องมือในการประสานแผนพัฒนาท้องถิ่นระหว่างองค์การบริหารส่วนตำบล บางครกและองค์กรปกครองส่วนท้องถิ่นอื่นและส่วนราชการอื่น ๆ

๑.๒.๕ เพื่อประสานการพัฒนาให้สอดคล้องกันทั้งในระดับกลาง ส่วนภูมิภาค และส่วนท้องถิ่น

๑.๓ ขั้นตอนในการจัดทำแผนยุทธศาสตร์การพัฒนา

การจัดทำแผนยุทธศาสตร์การพัฒนาขององค์การบริหารส่วนตำบลบางครก มีขั้นตอนในการดำเนินการ ดังนี้

ขั้นตอนที่ ๑ คณะกรรมการพัฒนาองค์การบริหารส่วนตำบลบางครกจัดการประชุมประชาคม ท้องถิ่น ส่วนราชการ และรัฐวิสาหกิจที่เกี่ยวข้อง เพื่อแจ้งแนวทางการพัฒนาท้องถิ่น รับทราบปัญหา ความต้องการ ประเด็นการพัฒนาและประเด็นที่เกี่ยวข้องตลอดจนความช่วยเหลือทางวิชาการ และแนวทาง ปฏิบัติที่เหมาะสมกับสภาพพื้นที่เพื่อนำมากำหนดแนวทางการจัดทำแผนยุทธศาสตร์ขององค์การบริหารส่วน ตำบลบางครก

ขั้นตอนที่ ๒ คณะกรรมการสนับสนุนการจัดทำแผนพัฒนาองค์การบริหารส่วนตำบลบางครก รวบรวมแนวทางและข้อมูลนำมาวิเคราะห์เพื่อจัดทำร่างแผนยุทธศาสตร์การพัฒนาแล้วเสนอคณะกรรมการ พัฒนาองค์การบริหารส่วนตำบลบางครก

ขั้นตอนที่ ๓ คณะกรรมการพัฒนาองค์การบริหารส่วนตำบลบางครกพิจารณาร่างแผนยุทธศาสตร์ การพัฒนาเพื่อเสนอนายกองค์การบริหารส่วนตำบลบางครก

ขั้นตอนที่ ๔ นายกองค์การบริหารส่วนตำบลบางครกเสนอร่างแผนยุทธศาสตร์การพัฒนาต่อสภา องค์การบริหารส่วนตำบลบางครกเพื่อให้ความเห็นชอบก่อน เมื่อสภาองค์การบริหารส่วนตำบลบางครก เห็นชอบแล้ว นายกองค์การบริหารส่วนตำบลบางครกจึงพิจารณาอนุมัติและประกาศใช้แผนยุทธศาสตร์การ พัฒนาต่อไป

๑.๔ ประโยชน์ของการจัดทำแผนยุทธศาสตร์การพัฒนา

๑.๔.๑ มีกรอบยุทธศาสตร์ แนวทาง และจุดมุ่งหมายในการพัฒนาขององค์การบริหารส่วนตำบลบาง ครกทำให้การบริหารงานมีประสิทธิภาพ

๑.๔.๒ มีแผนยุทธศาสตร์การพัฒนาที่ตอบสนองต่อปัญหาและความต้องการของประชาชน ภายใต้ ศักยภาพขององค์การบริหารส่วนตำบลบางครก

๑.๔.๓ มีกรอบยุทธศาสตร์และแนวทางในการจัดทำแผนพัฒนาตำบลสามปีขององค์การบริหารส่วน ตำบลบางครก

๑.๔.๔ เป็นเครื่องมือในการประสานแผนพัฒนาท้องถิ่นระหว่างองค์การบริหารส่วนตำบลบางครกและ องค์การปกครองส่วนท้องถิ่นอื่นและส่วนราชการอื่น ๆ

๑.๔.๕ เป็นแนวทางในการประสานการพัฒนาให้สอดคล้องกันทั้งในระดับกลาง ส่วนภูมิภาค และส่วน ท้องถิ่น

บทที่ ๒

สภาพทั่วไปและข้อมูลพื้นฐานขององค์การบริหารส่วนตำบลบางครก

๒.๑ ข้อมูลทั่วไป

ประวัติ

ในสมัยรัชกาลที่ ๕ ทรงให้ขุดคลองแยกจากแม่น้ำเพชรบุรีตรงวัดปากคลอง ผ่านวัดเขาตะเครา ออกปากอ่าวที่ตำบลบางตะบูนในปัจจุบัน เมื่อชาวบ้านลงมือขุดคลองบริเวณวัดปากคลองถึงวัดเขาตะเคราได้ พบครกหินเป็นจำนวนมาก ชาวบ้านจึงเรียกหมู่บ้านนี้ว่า “บ้านบางครก” ตั้งแต่นั้นเป็นต้นมา

เดิมที่องค์การบริหารส่วนตำบลบางครกเป็นสภาตำบลบางครก และได้รับการยกฐานะขึ้นเป็นองค์การบริหารส่วนตำบลบางครก ตามประกาศกระทรวงมหาดไทย เรื่อง จัดตั้งองค์การบริหารส่วนตำบล เมื่อวันที่ ๒๓ เดือนกุมภาพันธ์ พ.ศ. ๒๕๔๐ ซึ่งได้ลงประกาศในราชกิจจานุเบกษา ฉบับประกาศทั่วไป ที่ทำการองค์การบริหารส่วนตำบลบางครก ตั้งอยู่เลขที่ ๑๒๓ หมู่ที่ ๔ ตำบลบางครก อำเภอบ้านแหลม จังหวัดเพชรบุรี

- คำขวัญตำบลบางครก อำเภอบ้านแหลม จังหวัดเพชรบุรี

หลวงพ่อบึงศักดิ์สิทธิ์ ก่อนกาลผลิตครกหิน ผืนแผ่นดินห้าพันธุ์เฝ้า ดงมะพร้าวทำน้ำตาล ถิ่นฐานไถ้กระทะ

- คำขวัญอำเภอบ้านแหลม จังหวัดเพชรบุรี

วัดเขาตะเคราศักดิ์สิทธิ์ หลวงพ่อบึงศักดิ์สิทธิ์ ถิ่นฐานหอยแครง สู่แหล่งเกลือดี เขียวขจีป่าชายเลน

อาณาเขต

ที่ตั้ง

| | |
|-------------|--|
| ทิศเหนือ | ติดต่อกับ ต.บ้านแหลม ต.บางตะบูน ต.บางตะบูนออก อ.บ้านแหลม |
| ทิศใต้ | ติดต่อกับ ต.บ้านแหลม อ.บ้านแหลม ต.บ้านกุ่ม ต.ธงชัย อ.เมือง |
| ทิศตะวันออก | ติดต่อกับ ต.ท่าแร้ง ต.บ้านแหลม อ.บ้านแหลม |
| ทิศตะวันตก | ติดต่อกับ ต.บางจาก อ.เมือง ต.หนองปลาไหล อ.เขาย้อย |

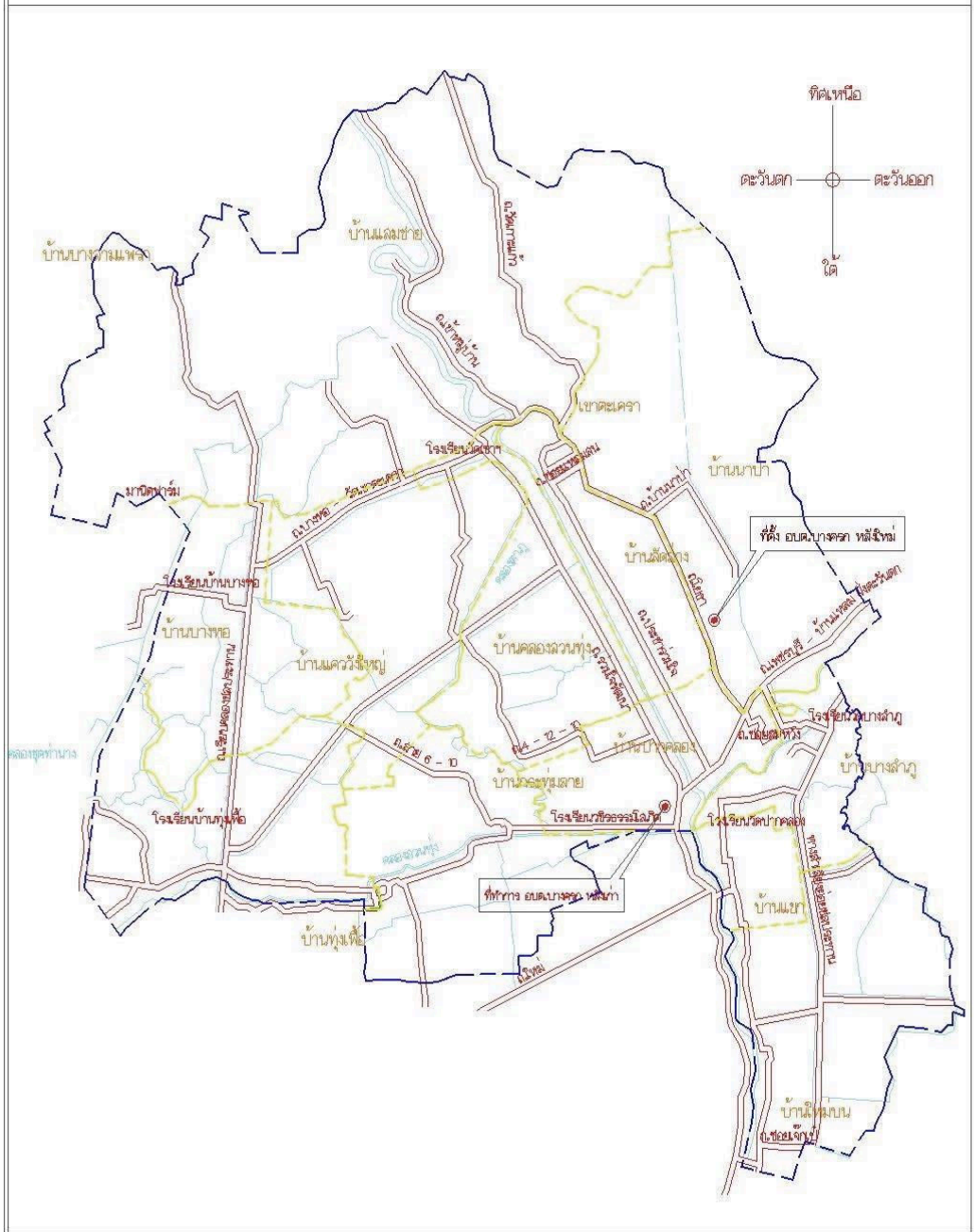
เนื้อที่

พื้นที่ทั้งหมดประมาณ ๓๓.๔๗๑ ตารางกิโลเมตร หรือประมาณ ๒๐,๙๑๙.๓๗๕ ไร่

- พื้นที่ ๑๕,๔๗๙ ไร่
 - พื้นที่ทำนา ๑,๑๕๗ ไร่
 - พื้นที่พืชสวน,ไม้ยืนต้น ๘,๑๒๐ ไร่
 - พื้นที่บ่อกึ่ง, บ่อปลา ๖,๑๓๗ ไร่
 - พื้นที่เลี้ยงสัตว์ ๖๕ ไร่

ฯลฯ

แผนที่องค์การบริหารส่วนตำบลบางครก
ตำบลจก. บ้านแหลม จ.เพชรบุรี



ภาพที่ ๑ แสดงแผนที่ที่ตั้งและอาณาเขตตำบลบางครก

ภูมิประเทศ

สภาพภูมิประเทศโดยทั่วไปของตำบลบางครกมีลักษณะเป็นที่ราบลุ่มมีแม่น้ำเพชรบุรีไหลผ่าน และเป็นจุดที่แม่น้ำเพชรบุรีแยกเป็น ๒ สาย ที่หน้าวัดปากคลองสายหนึ่งไหลออกที่ปากอ่าวบ้านแหลมและอีกสายหนึ่งไหลออกที่ปากอ่าวบางตะบูนลงสู่อ่าวไทย

ประชากร

จำนวนประชากร (ตามทะเบียนราษฎร์) ทั้งสิ้น ๗,๐๖๘ คน แยกเป็นชาย ๓,๓๖๕ คน หญิง ๓,๗๐๓ คน แยกเป็นรายหมู่บ้าน ดังนี้

ตารางที่ ๑ แสดงจำนวนประชากรในแต่ละหมู่บ้าน

| หมู่ที่ | ชื่อหมู่บ้าน | ชาย | หญิง | รวม |
|---------|-----------------|-------|-------|-------|
| ๑ | บ้านใหม่บน | ๓๔๘ | ๔๐๐ | ๗๔๘ |
| ๒ | บ้านใหม่ล่าง | ๑๗๑ | ๑๘๙ | ๓๖๐ |
| ๓ | บ้านบางลำภู | ๒๓๕ | ๒๒๗ | ๔๖๒ |
| ๔ | บ้านปากคลอง | ๕๙๑ | ๖๘๙ | ๑,๒๘๐ |
| ๕ | บ้านลัดล่าง | ๔๙๖ | ๕๒๔ | ๑,๐๒๐ |
| ๖ | บ้านกระทุ่มราย | ๒๗๔ | ๓๐๑ | ๕๗๕ |
| ๗ | บ้านทุ่งเพื่อ | ๑๔๙ | ๑๖๒ | ๓๑๑ |
| ๘ | บ้านนาป่า | ๑๔๗ | ๑๔๐ | ๒๘๗ |
| ๙ | บ้านแสมชาย | ๒๓๑ | ๒๘๑ | ๕๑๒ |
| ๑๐ | บ้านแคววังใหญ่ | ๒๓๓ | ๒๘๑ | ๕๑๔ |
| ๑๑ | บ้านบางหอย | ๑๗๓ | ๒๐๕ | ๓๗๘ |
| ๑๒ | บ้านคลองสวนทุ่ง | ๓๑๗ | ๓๐๔ | ๖๒๑ |
| รวม | | ๓,๓๖๕ | ๓,๗๐๓ | ๗,๐๖๘ |

ตารางที่ ๒ แสดงจำนวนครัวเรือนตามทะเบียนราษฎร์มีทั้งหมด ๒,๒๔๙ หลัง

| หมู่ที่ | ชื่อหมู่บ้าน | จำนวนครัวเรือน |
|---------|-----------------|----------------|
| ๑ | บ้านใหม่บน | ๒๓๙ |
| ๒ | บ้านใหม่ล่าง | ๑๐๘ |
| ๓ | บ้านบางลำภู | ๑๓๔ |
| ๔ | บ้านปากคลอง | ๔๒๘ |
| ๕ | บ้านลัดล่าง | ๓๒๓ |
| ๖ | บ้านกระทุ่มราย | ๑๕๗ |
| ๗ | บ้านทุ่งเพื่อ | ๑๑๖ |
| ๘ | บ้านนาป่า | ๘๓ |
| ๙ | บ้านแสมชาย | ๑๙๕ |
| ๑๐ | บ้านแคววังใหญ่ | ๑๕๕ |
| ๑๑ | บ้านบางหอย | ๑๓๑ |
| ๑๒ | บ้านคลองสวนทุ่ง | ๑๘๐ |
| รวม | | ๒,๒๔๙ |

หมายเหตุ ข้อมูล:สำนักงานทะเบียนอำเภอบ้านแหลม ณ วันที่ ๓๐ มกราคม ๒๕๕๙

ข้อมูลจำนวนผู้ที่ได้รับเบี้ยยังชีพขององค์การบริหารส่วนตำบลบางครก ทั้งหมด จำนวน ๑,๓๓๐ คน แยกเป็น

- ผู้ได้รับเบี้ยยังชีพผู้พิการ จำนวน ๑๔๘ คน
 - ผู้ได้รับเบี้ยยังชีพผู้ป่วยเอดส์ จำนวน ๒๑ คน
 - ผู้ได้รับเบี้ยยังชีพผู้สูงอายุ จำนวน ๑,๑๖๑ คน

หมายเหตุ ข้อมูล:สำนักงานปลัดองค์การบริหารส่วนตำบลบางครก ณ วันที่ ๒๙ กุมภาพันธ์ ๒๕๕๙

สภาพทางสังคม

การศึกษา

ก. ศูนย์พัฒนาเด็กเล็ก ๔ แห่ง ดังนี้

- ๑) ศูนย์อบรมเด็กก่อนเกณฑ์ในวัดสุทธาวาส หมู่ที่ ๑ โทร. ๐๙๒-๖๙๕๘๙๕๖
- ๒) ศูนย์พัฒนาเด็กเล็กวัดเขาตะเครา หมู่ที่ ๕ โทร. ๐๙๒-๒๕๒๕๙๖
- ๓) ศูนย์พัฒนาเด็กเล็กบ้านบางหอ หมู่ที่ ๑๑ โทร. ๐๘๑-๙๙๕๕๕๕๕
- ๔) ศูนย์พัฒนาเด็กเล็ก อบต.บางครก หมู่ที่ ๔ โทร. ๐๘๙-๙๑๔๘๓๕๓

ข. โรงเรียนประถมศึกษา ๕ แห่ง ดังนี้

- ๑) โรงเรียนวัดปากคลอง หมู่ที่ ๔ โทร. ๐๓๒-๔๐๙๐๓๘
- ๒) โรงเรียนวัดบางลำภู หมู่ที่ ๓ โทร. ๐๓๒-๔๐๙๔๑๓
- ๓) โรงเรียนวัดเขาตะเครา หมู่ที่ ๕ โทร. ๐๓๒-๔๐๙๒๒๒
- ๔) โรงเรียนบ้านทุ่งเพื่อ หมู่ที่ ๗ โทร. ๐๓๒-๔๐๙๐๒๓
- ๕) โรงเรียนบ้านบางหอ หมู่ที่ ๑๑ โทร. ๐๓๒-๔๐๙๐๘๗, ๔๐๙๔๑๒

ค. โรงเรียนมัธยม ๑ แห่ง ได้แก่ โรงเรียนวชิรธรรมโสภิต หมู่ที่ ๔ โทร. ๐๓๒-๔๐๙๐๔๓

ง. โรงเรียนสอนศาสนาอิสลามขั้นพื้นฐาน ๑ แห่ง ได้แก่ ศูนย์อบรมศาสนาอิสลามและจริยธรรมประจำมัสยิดอิสลามมูรเราะห์มาน หมู่ที่ ๒

แหล่งความรู้ของชุมชน

- เครื่องกระจายเสียงทางไกลไร้สาย
 - หอกระจายข่าวประจำหมู่บ้าน
 - ศูนย์การเรียนรู้ชุมชน

สถาบันและองค์กรทางศาสนา

วัดทั้งหมด ๖ แห่ง

- ๑) วัดสุทธาวาส บ้านใหม่บน หมู่ที่ ๑ โทร. ๐๓๒-๗๘๐๕๘๙, ๐๘๙-๙๑๒๙๘๔๐
- ๒) วัดบางลำภู บ้านบางลำภู หมู่ที่ ๓ โทร. ๐๓๒-๔๕๐๕๒๐
- ๓) วัดปากคลอง บ้านปากคลอง หมู่ที่ ๔ -
- ๔) วัดเขาตะเครา บ้านลัดล่าง หมู่ที่ ๕ โทร. ๐๓๒-๔๒๔๓๐๐
- ๕) วัดเพื่อสุธรรม บ้านกระท่อมราย หมู่ที่ ๖ โทร. ๐๓๒-๔๐๙๒๒๕
- ๖) วัดบางหอ บ้านบางหอ หมู่ที่ ๑๑ โทร. ๐๓๒-๔๐๙๑๘๗

มัสยิด ๑ แห่ง

- ๑) มัสยิดอิสลามมูรเราะห์มาน บ้านใหม่ล่าง หมู่ที่ ๒

สาธารณสุข

โรงพยาบาลส่งเสริมสุขภาพตำบล ๓ แห่ง ดังนี้

- ๑) โรงพยาบาลส่งเสริมสุขภาพตำบลบางครก ตั้งอยู่หมู่ที่ ๔ โทร. ๐๓๒-๔๐๙๒๖๔
- ๒) โรงพยาบาลส่งเสริมสุขภาพตำบลวัดเขาตะเครา ตั้งอยู่หมู่ที่ ๕ โทร. ๐๓๒-๔๐๙๑๓๓
- ๓) โรงพยาบาลส่งเสริมสุขภาพตำบลบ้านบางหอย ตั้งอยู่หมู่ที่ ๑๑ โทร. ๐๓๒-๔๐๙๑๓๒

สถานพยาบาลเอกชน ๑ แห่ง ดังนี้

- ๑) สถานพยาบาลหมอหม่อม ตั้งอยู่หมู่ที่ ๗ โทร. ๐๓๒-๔๐๙๓๕๕

ความปลอดภัยในชีวิตและทรัพย์สิน

- คุ้มภัยตำรวจชุมชน จำนวน ๑ แห่ง
- ศูนย์อาสาสมัครป้องกันภัยฝ่ายพลเรือน จำนวน ๑ แห่ง

มวลชนจัดตั้ง

- อาสาสมัครป้องกันภัยฝ่ายพลเรือน จำนวน ๑๐๓ คน
- อาสาสมัครสาธารณสุข จำนวน ๑๐๗ คน
- สตรีอาสาพัฒนา จำนวน ๒๐๐ คน
- ลูกเสือชาวบ้าน จำนวน ๑๐๐ คน
- ไทยอาสาป้องกันชาติ จำนวน ๑๐๐ คน
- กองหนุนเพื่อความมั่นคง จำนวน ๑๐๐ คน
- คณะกรรมการป้องกันและแก้ไขปัญหายาเสพติดระดับหมู่บ้าน จำนวน ๑๐๐ คน
- ชุดรักษาความสงบ/ปลอดภัยของหมู่บ้าน จำนวน ๑๐๐ คน

ข้อมูลอื่นๆ

ปราชญ์ในชุมชน

- นายเคลิ้ม ใจดี ปราชญ์ด้านดนตรีไทย หมู่ที่ ๘
- นางสาวลัดดา ฉิมอินทร์ ปราชญ์ด้านเครื่องจักสาน หมู่ที่ ๗
- จ.ส.อ. สง่า บุตรรัตน์ ปราชญ์ด้านภาษามอญ หมู่ที่ ๓
- นายปรีชา ศรีเบญจพล ปราชญ์ด้านการเกษตรกรรม หมู่ที่ ๑๒

เบอร์ติดต่อหน่วยงานในอำเภอบ้านแหลม

- ที่ว่าการอำเภอบ้านแหลม โทร.๐๓๒-๔๘๑๑๖๘
- สำนักงานที่ดินอำเภอบ้านแหลม โทร.๐๓๒-๔๘๑๐๗๕
- สำนักงานเกษตรอำเภอบ้านแหลม โทร.๐๓๒-๔๘๑๑๖๙
- สำนักงานประมงอำเภอบ้านแหลม โทร.๐๘๙-๗๕๒๘๔๐๑
- สำนักงานพัฒนาชุมชนอำเภอบ้านแหลม โทร.๐๓๒-๔๘๑๕๓๗
- สรรพากรอำเภอบ้านแหลม โทร.๐๓๒-๔๘๑๐๕๕
- ท้องถิ่นอำเภอบ้านแหลม โทร.๐๓๒-๔๘๓๓๔๙
- สำนักงานไฟฟ้าส่วนภูมิภาคอำเภอบ้านแหลม โทร.๐๓๒-๔๘๑๐๙๙
- ไปรษณีย์อำเภอบ้านแหลม โทร.๐๓๒-๔๘๑๐๙๗
- ศูนย์การศึกษาอนุรักษนิยมและการศึกษาตามอัธยาศัยอำเภอบ้านแหลม (กศน.) โทร.๐๓๒-๔๘๑๑๔๐
- โรงพยาบาลบ้านแหลม โทร.๐๓๒-๔๘๑๑๔๕-๖
- สถานีตำรวจภูธรบ้านแหลม โทร.๐๓๒-๔๘๑๑๑๓

เบอร์โทรฉุกเฉิน

- เหตุการณ์เหตุร้าย ๑๙๑
- ดับเพลิง ๑๙๙
- เจ็บป่วยฉุกเฉิน ๑๖๖๙
- ตำรวจทางหลวง ๑๑๙๓
- สอบถามเส้นทาง(ทางด่วน) ๑๕๔๓
- อุบัติเหตุทางน้ำ ๑๑๙๖
- ตำรวจท่องเที่ยว ๑๑๕๕
- ข้อมูลจราจร ๑๑๙๗
- กรมทางหลวงชนบท ๑๑๔๖
- แจ้งรถหาย ๑๑๙๒

สภาพทางเศรษฐกิจ

อาชีพ

ประชากรในตำบลบางครกส่วนใหญ่ประกอบอาชีพทำนาข้าว ทำสวน ประมง เลี้ยงสัตว์และรับจ้างทั่วไป

หน่วยธุรกิจในเขตองค์การบริหารส่วนตำบลบางครก

| | | | | | |
|------------------------|----|------|---------------------|---|------|
| โรงเลี้ยงสัตว์ | ๑๖ | แห่ง | ฟาร์มเลี้ยงสัตว์น้ำ | ๓ | แห่ง |
| โรงงานแปรรูปอาหาร | ๒ | แห่ง | | | |
| โรงขนมจิ้น | ๓ | แห่ง | | | |
| โรงงานน้ำตาล | ๑๓ | แห่ง | | | |
| โฮมสเตย์ | ๑ | แห่ง | | | |
| ร้านรับซื้อของเก่า | ๔ | แห่ง | | | |
| ร้านขายอุปกรณ์ไฟฟ้า | ๑ | แห่ง | | | |
| ร้านคาราโอเกะ | ๔ | แห่ง | | | |
| ตู้น้ำมัน | ๑ | แห่ง | | | |
| ร้านเกมส์/อินเทอร์เน็ต | ๒ | แห่ง | | | |
| ร้านเย็บผ้า | ๓ | แห่ง | | | |
| ร้านขายยา | ๑ | แห่ง | | | |
| ร้านขายวัสดุก่อสร้าง | ๓ | แห่ง | | | |
| สถานพยาบาล | ๑ | แห่ง | | | |
| ร้านอาหาร | ๕ | แห่ง | | | |
| ร้านล้างอัดฉีด | ๑ | แห่ง | | | |
| ร้านเสริมสวย/ร้านตัดผม | ๘ | แห่ง | | | |
| ร้านซ่อมรถ | ๑๗ | แห่ง | | | |
| สถานิทวนสัญญาณ | ๑ | แห่ง | | | |
| เสาโทรศัพท์ | ๓ | แห่ง | | | |
| โต๊ะสนุกเกอร์ | ๑ | แห่ง | | | |
| ร้านค้า/มินิมาร์ท | ๙๘ | แห่ง | | | |

| | | |
|--------------------|---|------|
| ตู้โทรศัพท์ | ๔ | แห่ง |
| บ้านเช่า | ๑ | แห่ง |
| ร้านจำหน่ายน้ำดื่ม | ๑ | แห่ง |

การบริการพื้นฐาน

การคมนาคม

| | | |
|------------|-------|----------|
| ถนนคอนกรีต | ๑๒.๕๐ | กิโลเมตร |
| ถนนลาดยาง | ๒๓.๐๐ | กิโลเมตร |
| ถนนลูกรัง | ๒๗.๙๔ | กิโลเมตร |
| ถนนดิน | ๘.๕๐ | กิโลเมตร |

การโทรคมนาคม

ตู้โทรศัพท์สาธารณะ จำนวน ๔ ตู้

การไฟฟ้า

มีไฟฟ้าใช้ทุกหมู่บ้านและครอบคลุมร้อยละ ๙๐ ของหลังคาเรือน

แหล่งน้ำทางการเกษตร

แหล่งน้ำธรรมชาติ

- แม่น้ำ ๑ สาย

แหล่งน้ำที่สร้างขึ้น

- คลอง/คลองชลประทาน ๑๗ แห่ง
- เขื่อน ๑ แห่ง
- เขื่อน ๕ แห่ง

แหล่งน้ำเพื่อการอุปโภค บริโภค

แหล่งน้ำ

- ระบบประปาส่วนภูมิภาค ๑๒ แห่ง
- ถังน้ำ คสล. ๒ ถัง

ข้อมูลอื่น ๆ

ทรัพยากรธรรมชาติในพื้นที่

- มีทรัพยากรป่าชายเลนซึ่งเป็นแหล่งขยายพันธุ์สัตว์น้ำ

๒.๒ ข้อมูลเกี่ยวกับศักยภาพของท้องถิ่น

ศักยภาพขององค์การบริหารส่วนตำบล

จำนวนบุคลากร

- ตำแหน่งฝ่ายการเมืองแยกเป็นคณะผู้บริหาร ๒ คน สมาชิกสภา ๒๔ คน
- ตำแหน่งในสำนักงานปลัดองค์การบริหารส่วนตำบลบางครก ๒๔ คน
- ตำแหน่งในกองคลัง ๗ คน
- ตำแหน่งในกองช่าง ๓ คน

ระดับการศึกษาของบุคลากร

| | |
|-------------------------|------|
| ประณศศึกษา | ๕ คน |
| มัธยศศศึกษาตอนต้น | ๓ คน |
| มัธยศศศึกษาตอนปลาย/ปวช. | ๒ คน |
| ปวส. | ๖ คน |
| ปริญญาตรี | ๙ คน |
| ปริญญาโท | ๙ คน |

ศกยภาพของชุมชนและพื้นที่

ในพื้นที่ขององค์การบริหารส่วนตำบลบางครกมีการรวมกลุ่มของประชาชนทุกประเภท แยกประเภทได้ดังนี้

๑. กลุ่มอาชีพ OTOP ๔ กลุ่ม รายละเอียดดังนี้

๑.๑ ชื่อกลุ่มไม่กึ่งบ้านใหม่ ผลิตกล่องอเนกประสงค์ (ของใช้) ประเภทกลุ่มผู้ผลิตชุมชน กลุ่มผลิตภัณฑ์พัฒนาสู่การแข่งชัน ตั้งอยู่ บ้านเลขที่ ๑/๑ หมู่ที่ ๑ ตำบลบางครก อำเภอบ้านแหลม จังหวัดเพชรบุรี เบอร์ติดต่อ ๐๘๓-๘๕๐๐๗๖๗

๑.๒ ชื่อกลุ่มหัตถกรรมจักสานไม้ไผ่ตำบลบางครก ตั้งอยู่ บ้านเลขที่ ๑๓๕/๓ หมู่ที่ ๔ ตำบลบางครก อำเภอบ้านแหลม จังหวัดเพชรบุรี เบอร์ติดต่อ ๐๘๘-๕๗๘๓๑๗๐

- ผลิตบุงกี (ของใช้) ประเภทผู้ผลิตชุมชนที่เป็นเจ้าของรายเดียว กลุ่มผลิตภัณฑ์พัฒนาสู่การแข่งชัน

- ผลิตแผงตากปลา (ของใช้) ประเภทผู้ผลิตชุมชนที่เป็นเจ้าของรายเดียว กลุ่มผลิตภัณฑ์สู่การแข่งชัน

๑.๓ ชื่อผู้ผลิตนางพัชรินทร์ ทรัพย์เกิด ผลิตกางเกงไหมผ้าต่อชาสั้น (ผ้าและเครื่องแต่งกาย) ประเภทผู้ผลิตชุมชนที่เป็นเจ้าของรายเดียว กลุ่มผลิตภัณฑ์ปรับตัวสู่การพัฒนา ตั้งอยู่ บ้านเลขที่ ๑๘/๑ หมู่ที่ ๖ ตำบลบางครก อำเภอบ้านแหลม จังหวัดเพชรบุรี เบอร์ติดต่อ ๐๘๕-๑๗๑๕๑๒๑

๑.๔ ชื่อผู้ผลิตนางสายสุทธิ จันทรเกิด ผลิตน้ำตลมะพร้าวปึก (อาหาร) ประเภทผู้ผลิตชุมชนที่เป็นเจ้าของรายเดียว กลุ่มผลิตภัณฑ์ปรับตัวสู่การพัฒนา เบอร์ติดต่อ ๐๓๒-๔๐๙๑๔๓

๒. กลุ่มกองทุนหมู่บ้าน (๑๒ หมู่) ๑๒ กลุ่ม

๓. กลุ่มเครดิตยูเนียน หมู่ที่ ๗ ๑ กลุ่ม

๔. กองทุนสวัสดิการชุมชนตำบลบางครก ๑ กลุ่ม

๒.๓ จุดยืนทางยุทธศาสตร์ (Positioning)

- องค์การบริหารส่วนตำบลบางครก ได้วิเคราะห์จุดแข็งของพื้นที่เพื่อเชื่อมโยงสู่การพัฒนาประกอบด้วย

๑. มีหลวงพ่อดังดีลือชื่เป็นที่รู้จักของคนทั่วไป

๒. มีมะพร้าวเป็นพืชเศรษฐกิจหลัก

๓. มีแหล่งท่องเที่ยวที่สามารถพัฒนาไปสู่การท่องเที่ยวเชิงอนุรักษ์

๔. มีศิลปวัฒนธรรม ขนบธรรมเนียมประเพณีและภูมิปัญญาท้องถิ่นที่มีเอกลักษณ์

๕. มีทรัพยากรธรรมชาติที่หลากหลายรองรับการประกอบอาชีพ

๖. มีสังคมเอื้อเฟื้อเผื่อแผ่อยู่ร่วมกันอย่างปลอดภัย

๗. การคมนาคมสะดวกมีถนนเชื่อมต่อระหว่างหมู่บ้านชุมชน

๘. มีแม่น้ำลำคลองไหลผ่านทิวทัศน์สวยงาม

๙. ท้องถิ่นและประชาชนให้ความสำคัญกับการศึกษา

๑๐. ประชาชนในพื้นที่มีความสามัคคีร่วมมือร่วมใจ

๑๑. นักการเมืองท้องถิ่นและผู้นำชุมชนมีศักยภาพความรู้และความรับผิดชอบต่อส่วนร่วม

ด้วยสภาพพื้นที่ตำบลบางครกที่มีทรัพยากรธรรมชาติที่อุดมสมบูรณ์ มีความหลากหลายทาง
ศิลปวัฒนธรรมและปัจจัยต่าง ๆ ที่เอื้อต่อการพัฒนา ดังนั้น เพื่อให้การพัฒนาพื้นที่เป็นไปตามศักยภาพของ
ทรัพยากรที่มีอยู่สอดคล้องกับทิศทางการพัฒนาในทุกระดับ องค์การบริหารส่วนตำบลบางครก จึงกำหนด
จุดยืนทางยุทธศาสตร์ (Positioning) ของตำบลบางครกโดยเน้นการพัฒนาด้านการท่องเที่ยวเป็นหลัก

รายรับและรายจ่ายขององค์การบริหารส่วนตำบล

สถิติรายรับขององค์การบริหารส่วนตำบลบางครก

| รายการ | ปี ๒๕๕๔ | ปี ๒๕๕๕ | ปี ๒๕๕๖ | ปี ๒๕๕๗ | ปี ๒๕๕๘ |
|---------------------------------|---------------|---------------|---------------|---------------|---------------|
| รายได้ที่ อบต.จัดเก็บเอง | ๖๔๙,๘๓๘.๓๐ | ๙๓๘,๘๐๙.๓๘ | ๑,๐๔๑,๘๔๙.๓๔ | ๑,๔๐๗,๒๑๕.๒๗ | ๑,๗๔๐,๗๙๑.๘๖ |
| รายได้ที่รัฐจัดเก็บและจัดสรรให้ | ๑๑,๘๑๖,๔๔๔.๙๓ | ๑๓,๓๔๐,๔๕๖.๐๑ | ๑๖,๗๗๐,๐๗๐.๓๐ | ๒๔,๒๖๒,๘๑๘.๗๕ | ๑๖,๙๙๖,๘๙๓.๒๕ |
| อุดหนุนจากรัฐบาล | ๗,๓๐๔,๐๖๘.๐๐ | ๘,๒๖๒,๕๗๔.๐๐ | ๘,๑๔๖,๗๔๐.๐๐ | ๙,๓๑๑,๐๙๙.๐๐ | ๘,๘๑๗,๘๒๕.๐๐ |
| อื่น ๆ | - | - | - | - | - |
| รวม | ๑๙,๗๖๘,๓๕๑.๒๓ | ๒๒,๕๔๑,๘๓๙.๓๙ | ๒๕,๙๕๘,๖๕๙.๖๔ | ๓๕,๙๘๑,๑๓๓.๐๒ | ๒๗,๕๕๕,๕๑๐.๑๑ |

สถิติรายจ่ายขององค์การบริหารส่วนตำบลบางครก

| รายการ | ปี ๒๕๕๔ | ปี ๒๕๕๕ | ปี ๒๕๕๖ | ปี ๒๕๕๗ | ปี ๒๕๕๘ |
|--|---------------|---------------|---------------|---------------|---------------|
| งบกลาง | ๘๓๕,๘๘๓.๘๐ | ๔๗๑,๙๔๑.๕๖ | ๕๑๙,๙๒๖.๕๖ | ๔๙๒,๖๒๔.๐๐ | ๕๒๔,๒๒๖.๕๖ |
| เงินเดือน ,ค่าจ้างประจำ และ ค่าจ้างชั่วคราว | ๔,๔๗๑,๐๐๑.๑๔ | ๖,๐๐๙,๒๕๓.๒๐ | ๕,๖๗๒,๔๕๙.๓๐ | ๖,๔๒๖,๕๑๘.๙๗ | ๗,๓๗๐,๖๗๓.๐๑ |
| ค่าตอบแทนใช้สอยและวัสดุ | ๓,๕๓๘,๙๙๒.๔๓ | ๔,๒๗๙,๑๙๗.๗๐ | ๔,๙๕๐,๒๓๕.๐๖ | ๖,๒๘๕,๒๘๗.๗๙ | ๔,๖๓๔,๐๗๖.๒๖ |
| ค่าสาธารณูปโภค | ๑๓๐,๕๕๒.๑๒ | ๑๓๗,๕๗๓.๕๒ | ๑๘๑,๔๕๓.๓๕ | ๒๑๙,๘๒๖.๗๐ | ๒๒๕,๗๒๗.๑๔ |
| อุดหนุน | ๑,๕๘๕,๖๖๐.๐๐ | ๑,๖๐๐,๘๐๐.๐๐ | ๑,๖๔๓,๔๐๐.๐๐ | ๒,๓๓๔,๖๐๐.๐๐ | ๒,๓๙๘,๗๔๑.๕๐ |
| ค่าครุภัณฑ์ที่ดินและสิ่งก่อสร้าง | ๑,๙๕๓,๑๘๗.๘๘ | ๖๗๒,๖๒๙.๘๒ | ๑,๑๕๐,๔๐๕ | ๗,๘๓๑,๘๘๕.๑๗ | ๙,๑๓๖,๐๕๑.๓๙ |
| รายจ่ายอื่น | - | ๑๕,๐๐๐.๐๐ | ๑๘,๐๐๐.๐๐ | ๔๗๘,๖๑๒.๐๐ | ๒๓,๐๐๐.๐๐ |
| อื่น ๆ | - | - | - | - | - |
| รวม | ๑๒,๕๑๕,๒๗๗.๓๗ | ๑๓,๑๘๖,๓๙๕.๘๖ | ๑๔,๑๓๕,๘๗๙.๒๗ | ๒๔,๐๖๙,๓๕๔.๖๓ | ๒๕,๓๑๒,๕๐๕.๘๖ |

หมายเหตุ ข้อมูล : กองคลัง องค์การบริหารส่วนตำบลบางครก

บทที่ ๓ แผนยุทธศาสตร์

วิเคราะห์ศักยภาพการพัฒนาท้องถิ่น

๓.๑ กรอบแนวคิดในการจัดทำยุทธศาสตร์การพัฒนาท้องถิ่น

๓.๑.๑ ยุทธศาสตร์ คสช. ๙ ยุทธศาสตร์ ๑๒ ค่านิยมหลัก

แนวทางที่สำคัญของ คสช. คือ ต้องนำแนวคิดเศรษฐกิจพอเพียงมาใช้ และมีการพัฒนาแบบองค์รวม สร้างความสมดุลในด้านคน เศรษฐกิจ และสิ่งแวดล้อม ซึ่ง คสช. แบ่งเป็น ๙ ยุทธศาสตร์ ๑๒ ประเด็นปัญหา กำหนดไว้ในแผนพัฒนาเศรษฐกิจและสังคมแห่งชาติ ฉบับที่ ๑๑ คือ สังคมจะต้องอยู่ร่วมกันอย่างมีความสุข เสมอภาค เป็นธรรม

ยุทธศาสตร์หลักที่ คสช. ยึดถือเป็นแนวทางในปัจจุบัน มีดังนี้

๑. การสร้างความเป็นธรรมในสังคม
๒. การพัฒนาคนสู่การเรียนรู้ตลอดชีวิตอย่างยั่งยืน
๓. การสร้างความเข้มแข็งทางการเกษตร ความมั่นคงของอาหารและพลังงาน
๔. การปรับโครงสร้างเศรษฐกิจสู่การเติบโตอย่างมีคุณภาพและยั่งยืน
๕. การสร้างความเชื่อมโยงกับประเทศในภูมิภาค เพื่อความมั่นคงทางเศรษฐกิจและสังคม
๖. การจัดการทรัพยากรธรรมชาติและสิ่งแวดล้อมอย่างยั่งยืน
๗. การปรับปรุงเปลี่ยนแปลงโครงสร้างการบริหารงานของรัฐวิสาหกิจให้เกิดประโยชน์ต่อประชาชนในการใช้บริการอย่างแท้จริง
๘. การปรับปรุงระบบโทรคมนาคม เทคโนโลยีของชาติให้เกิดความมั่นคงและยั่งยืนในอนาคตให้ทัดเทียมอาเซียนและประชาคมโลก
๙. การป้องกันและปราบปรามการทุจริต คอร์รัปชันอย่างยั่งยืน

ค่านิยมหลักของคนไทย ๑๒ ประการ ตามนโยบายของ คสช.

๑. มีความรักชาติ ศาสนา พระมหากษัตริย์
๒. ซื่อสัตย์ เสียสละ อดทน มีอุดมการณ์ในสิ่งที่ดีงามเพื่อส่วนรวม
๓. กตัญญูต่อพ่อแม่ ผู้ปกครอง ครูบาอาจารย์
๔. ใฝ่หาความรู้ หมั่นศึกษาเล่าเรียนทั้งทางตรง และทางอ้อม
๕. รักษาวัฒนธรรมประเพณีไทยอันงดงาม
๖. มีศีลธรรม รักษาความสัตย์ หวังดีต่อผู้อื่น เผื่อแผ่และแบ่งปัน
๗. เข้าใจเรียนรู้การเป็นประชาธิปไตย อันมีพระมหากษัตริย์ทรงเป็นประมุขที่ถูกต้อง
๘. มีระเบียบวินัย เคารพกฎหมาย ผู้น้อยรู้จักการเคารพผู้ใหญ่
๙. มีสติรู้ตัว รู้คิด รู้ทำ รู้ปฏิบัติตามพระราชดำรัสของพระบาทสมเด็จพระเจ้าอยู่หัว
๑๐. รู้จักดำรงตนอยู่โดยใช้หลักปรัชญาเศรษฐกิจพอเพียงตามพระราชดำรัส
๑๑. มีความเข้มแข็งทั้งร่างกายและจิตใจ ไม่ยอมแพ้ต่ออำนาจฝ่ายต่ำ หรือกิเลส มีความละอายเกรงกลัวต่อบาปตามหลักของศาสนา

๑๒. คำนึงถึงผลประโยชน์ของส่วนรวม และของชาติมากกว่าผลประโยชน์ของตนเอง

๓.๑.๒ แผนพัฒนาเศรษฐกิจและสังคมแห่งชาติ ฉบับที่ ๑๑ (พ.ศ. ๒๕๕๕ - ๒๕๕๙)

แผนพัฒนาเศรษฐกิจและสังคมแห่งชาติ ฉบับที่ ๑๑ (พ.ศ. ๒๕๕๕-๒๕๕๙) ได้จัดทำขึ้นในช่วงเวลาที่ประเทศไทยต้องเผชิญกับสถานการณ์ทางสังคม เศรษฐกิจ และสิ่งแวดล้อมที่เปลี่ยนแปลงไปอย่างรวดเร็วและส่งผลกระทบต่ออย่างรุนแรงกว่าช่วงที่ผ่านมา ในระยะแผนพัฒนาฯ ฉบับที่ ๘-๑๐ สังคมไทยได้เผชิญปัญหาหลัก "ปรัชญาของเศรษฐกิจพอเพียง" ไปประยุกต์ใช้อย่างกว้างขวางในทุกระดับ ตั้งแต่ระดับปัจเจก ครอบครัวชุมชน สังคม จนถึงระดับประเทศ ซึ่งได้มีส่วนเสริมสร้างภูมิคุ้มกันและช่วยให้สังคมไทยสามารถยืนหยัดอยู่ได้อย่างมั่นคงท่ามกลางกระแสการเปลี่ยนแปลงดังกล่าว ในระยะแผนพัฒนาฯ ฉบับที่ ๑๑ ทุกภาคส่วนในสังคมไทยเห็นพ้องร่วมกันน้อมนำหลักปรัชญาของเศรษฐกิจพอเพียงมาเป็นปรัชญานำทางในการพัฒนาประเทศอย่างต่อเนื่อง เพื่อมุ่งให้เกิดภูมิคุ้มกันและมีการบริหารจัดการความเสี่ยงอย่างเหมาะสม เพื่อให้การพัฒนาประเทศสู่ความสมดุลและยั่งยืน

ในการจัดทำแผนพัฒนาฯ ฉบับที่ ๑๑ ครั้งนี้ สำนักงานคณะกรรมการพัฒนาการเศรษฐกิจและสังคมแห่งชาติ (สศช.) ได้ให้ความสำคัญกับการมีส่วนร่วมของภาคีการพัฒนาทุกภาคส่วนทั้งในระดับชุมชน ระดับภาค และระดับประเทศในทุกขั้นตอนของแผนฯ อย่างกว้างขวางและต่อเนื่องเพื่อร่วมกันกำหนด วิสัยทัศน์และทิศทางการพัฒนาประเทศรวมทั้งร่วมจัดทำรายละเอียดยุทธศาสตร์ของแผนฯ เพื่อมุ่งสู่ "สังคมอยู่ร่วมกันอย่างมีความสุข ด้วยความเสมอภาค เป็นธรรม และมีภูมิคุ้มกันต่อการเปลี่ยนแปลง"

การพัฒนาประเทศในระยะแผนพัฒนาฯ ฉบับที่ ๑๑ จึงเป็นการนำภูมิคุ้มกันที่มีอยู่ พร้อมทั้งเร่งสร้างภูมิคุ้มกันในประเทศให้เข้มแข็งขึ้น เพื่อเตรียมความพร้อมคน สังคม และระบบเศรษฐกิจของประเทศให้สามารถปรับตัวรองรับผลกระทบจากการเปลี่ยนแปลงได้อย่างเหมาะสม โดยให้ความสำคัญกับการพัฒนาคน และสังคมไทยให้มีคุณภาพ มีโอกาสเข้าถึงทรัพยากร และได้รับประโยชน์จากการพัฒนาเศรษฐกิจและสังคมอย่างเป็นธรรม รวมทั้งสร้างโอกาสทางเศรษฐกิจด้วยฐานความรู้ เทคโนโลยี นวัตกรรม และความคิดสร้างสรรค์ บนพื้นฐานการผลิตและการบริโภคที่เป็นมิตรต่อสิ่งแวดล้อม ขณะเดียวกัน ยังจำเป็นต้องบริหารจัดการแผนพัฒนาฯ ฉบับที่ ๑๑ ให้บังเกิดผลในทางปฏิบัติได้อย่างเป็นรูปธรรม ภายใต้หลักการพัฒนาพื้นที่ การกิจ และการมีส่วนร่วมของทุกภาคส่วนในสังคมไทย ซึ่งจะนำไปสู่การพัฒนาเพื่อประโยชน์สุขที่ยั่งยืนของสังคมไทยตามหลักปรัชญาของเศรษฐกิจพอเพียง

๓.๑.๓ ยุทธศาสตร์การพัฒนาจังหวัดเพชรบุรี (พ.ศ.๒๕๕๗ - พ.ศ.๒๕๖๐)

วิสัยทัศน์

"แหล่งผลิตอาหารคุณภาพและเมืองท่องเที่ยวชั้นนำของ ASEAN"

พันธกิจ/เป้าประสงค์รวม

พันธกิจ

- ผลิตอาหารที่มีคุณภาพและปลอดภัย ต่อยอด/แปรรูปเชิงสร้างสรรค์ได้
- พัฒนาเชิงบูรณาการให้เป็นจังหวัดที่น่าอยู่อาศัยและประชาชนมีคุณภาพชีวิตที่ดี
- ยกระดับเป็นเมืองท่องเที่ยวชั้นนำของ ASEAN

เป้าประสงค์รวม

- สินค้าเกษตร-อาหารมีคุณภาพและปลอดภัย เกิดการต่อยอด/แปรรูปสินค้าเชิงสร้างสรรค์ สามารถเพิ่มมูลค่าผลผลิตภาคการเกษตรของจังหวัด

- เป็นจังหวัดที่น่าอยู่อาศัยและประชาชนมีคุณภาพชีวิตที่ดี

- เป็นเมืองท่องเที่ยวชั้นนำ ASEAN โดยเฉพาะสถานที่ท่องเที่ยวเชิงนิเวศน์และเป็นแหล่งศึกษาดูงาน การประชุมสัมมนาสำคัญระดับประเทศ

ประเด็นยุทธศาสตร์

ประเด็นยุทธศาสตร์ที่ ๑ : สินค้าเกษตร-อาหารมีคุณภาพและปลอดภัย

ประเด็นยุทธศาสตร์ที่ ๒ : เมืองน่าอยู่และประชาชนมีคุณภาพชีวิตที่ดี

ประเด็นยุทธศาสตร์ที่ ๓ : เมืองท่องเที่ยวชั้นนำของ ASEAN และแหล่งศึกษาดูงาน-ประชุมสัมมนาสำคัญระดับประเทศ

๓.๑.๔ ยุทธศาสตร์การพัฒนากลุ่มจังหวัดภาคกลางตอนล่าง ๒ (พ.ศ. ๒๕๕๗ - พ.ศ. ๒๕๖๐)

จากการวิเคราะห์ศักยภาพด้านเศรษฐกิจ สังคม ทรัพยากรธรรมชาติและสิ่งแวดล้อมของกลุ่มจังหวัดภาคกลางตอนล่าง ๒ ประกอบกับการพิจารณาจากความต้องการของภาคประชาชน สภาพแวดล้อมทั้งภายในและภายนอกของกลุ่มจังหวัด (SWOT) จากการมีส่วนร่วมของทุกภาคส่วนในกลุ่มจังหวัดได้แก่ ภาคประชาชน ภาคธุรกิจ เอกชน และภาครัฐ โดยคำนึงถึงความเชื่อมโยงสอดคล้องกับแนวนโยบายของรัฐบาล ยุทธศาสตร์ระดับชาติ ยุทธศาสตร์ระดับภาค สามารถจัดทำแผนพัฒนากลุ่มจังหวัด และกำหนดประเด็นยุทธศาสตร์กลุ่มจังหวัดภาคกลางตอนล่าง ๒ ได้ดังนี้

ยุทธศาสตร์กลุ่มจังหวัดภาคกลางตอนล่าง ๒

วิสัยทัศน์

“ฐานเพื่อการลงทุนด้านอุตสาหกรรม เกษตรกรรม อาหาร และการท่องเที่ยวเชิงนิเวศ”

ความท้าทายที่สำคัญของกลุ่มจังหวัด

- ที่อยู่อาศัยของสัตว์ทะเลถูกทำลายลง จึงต้องสร้างแหล่งที่อยู่อาศัยสัตว์ทะเล (ปะการังเทียม) อย่างต่อเนื่อง เพื่อสร้างระบบนิเวศให้เกิดความยั่งยืน

- ความเชื่อมโยงของการท่องเที่ยวและพื้นที่เศรษฐกิจยังไม่ครอบคลุม

- พื้นที่ชายฝั่งทะเลถูกกัดเซาะเฉลี่ยปีละ ๕ เมตร จึงต้องดำเนินการป้องกันและแก้ไขอย่างเร่งด่วน

- แผลงศัตรูพืช (มะพร้าว) ระบาดในพื้นที่ ๔ จังหวัด

พันธกิจ

- สร้างและฟื้นฟูทุนธรรมชาติและทรัพยากรน้ำ เพื่อเป็นฐานในการลงทุนทางอุตสาหกรรม เกษตรกรรม และการท่องเที่ยว

- สร้างระบบเชื่อมโยงแหล่งท่องเที่ยว พื้นที่เศรษฐกิจ และการค้าชายแดนสู่ AEC

- ลดความรุนแรงปัญหาการกัดเซาะชายฝั่ง

- หยุดการระบาดของแมลงศัตรูพืช (มะพร้าว)

เป้าประสงค์

- สัตว์น้ำมีที่อยู่อาศัยและเพาะพันธุ์

- ไม่มีการระบาดของแมลงศัตรูพืช (มะพร้าว)

- แหล่งท่องเที่ยวและพื้นที่เศรษฐกิจมีความเชื่อมโยงเป็นระบบสู่ AEC

- การกัดเซาะชายฝั่งทะเลได้รับการแก้ไขอย่างยั่งยืน

ตัวชี้วัดผลสำเร็จหลัก (Key Performance IndicatorS: KPI) ที่ตอบสนองต่อประเด็นความท้าทาย

- จำนวนแห่งปะการังเทียม
- ระยะทางก่อสร้างถนนเชื่อมโยงแหล่งท่องเที่ยวและพื้นที่เศรษฐกิจ
- จำนวน MOU ความร่วมมือการท่องเที่ยวและการค้าชายแดน ณ จุดผ่านแดนถาวรไทย -

เมียนมาร์

- ความยาวแนวป้องกันการกัดเซาะชายฝั่งทะเล
- ร้อยละที่ลดลงของพื้นที่ระบาดของศัตรูพืช (มะพร้าว)
- ร้อยละของความพึงพอใจในการดำเนินงานโครงการของกลุ่มจังหวัด

ประเด็นยุทธศาสตร์

ประเด็นยุทธศาสตร์ที่ ๑ การสร้างต้นทุนทางทรัพยากรเพื่อการลงทุน

กลยุทธ์ที่ ๑.๑ สร้างปะการังเทียม เพื่อเป็นแหล่งที่อยู่อาศัยของสัตว์น้ำ

กลยุทธ์ที่ ๑.๒ พัฒนาขีดความสามารถในการกำจัดแมลงศัตรูพืชและถ่ายทอดเทคโนโลยีการผลิต

พืชปลอดภัยให้แก่เกษตรกร

ประเด็นยุทธศาสตร์ที่ ๒ ความเชื่อมโยงของการท่องเที่ยวและพื้นที่เศรษฐกิจ AEC

กลยุทธ์ที่ ๒.๑ ก่อสร้างถนนเชื่อมโยงการท่องเที่ยวและพื้นที่เศรษฐกิจ

กลยุทธ์ที่ ๒.๒ สร้างความสัมพันธ์ทางการท่องเที่ยวและการค้า ณ จุดผ่านแดนถาวรไทย -

เมียนมาร์

ประเด็นยุทธศาสตร์ที่ ๓ การกัดเซาะชายฝั่งทะเล

กลยุทธ์ที่ ๓.๑ ปักไม้ไผ่ชะลอคลื่น

กลยุทธ์ที่ ๓.๒ สร้างเขื่อนกันทรายและคลื่น

กลยุทธ์ที่ ๓.๓ เรียงหินใหญ่กันคลื่น

๓.๑.๕ กรอบยุทธศาสตร์และแนวทางการพัฒนาขององค์กรปกครองส่วนท้องถิ่นในเขตจังหวัด

เพื่อนำไปสู่การบรรลุวิสัยทัศน์ขององค์กรปกครองส่วนท้องถิ่น มียุทธศาสตร์การพัฒนา เพื่อให้บรรลุจุดมุ่งหมายการพัฒนาแต่ละด้าน โดยยุทธศาสตร์การพัฒนาดังกล่าว สอดคล้องกับยุทธศาสตร์การพัฒนาจังหวัด และเป็นไปตามอำนาจหน้าที่ขององค์กรปกครองส่วนท้องถิ่น ภายใต้ยุทธศาสตร์แต่ละด้าน ประกอบด้วยแนวทางในการพัฒนา ดังนี้

(๑) ยุทธศาสตร์การพัฒนาด้านโครงสร้างพื้นฐาน

แนวทางการพัฒนา

- งานด้านคมนาคมและการขนส่ง ก่อสร้างปรับปรุงบำรุงรักษาถนน สะพาน ทางเท้า
ท่อระบายน้ำ พัฒนาระบบจราจร

- งานด้านสาธารณูปโภค พัฒนาระบบไฟฟ้า - ประปา พัฒนาแหล่งน้ำ คูคลอง และระบบ

ชลประทาน

- งานด้านการผังเมือง ผังเมืองเฉพาะ และป้องกันการบุกรุกที่สาธารณประโยชน์

- ฯลฯ

(๒) ยุทธศาสตร์การพัฒนาด้านการส่งเสริมคุณภาพชีวิต

แนวทางการพัฒนา

- งานด้านการส่งเสริมเศรษฐกิจและอาชีพให้กับประชาชน
- งานด้านสวัสดิการสังคม (ผู้สูงอายุ/คนพิการ/ผู้ด้อยโอกาส/ผู้ป่วยเอดส์)
- งานด้านการศึกษา
- งานด้านการสาธารณสุข
- งานด้านส่งเสริมกีฬาและนันทนาการ
- ฯลฯ

(๓) ยุทธศาสตร์การพัฒนาด้านการจัดระเบียบชุมชน สังคม และการรักษาความสงบเรียบร้อย
แนวทางการพัฒนา

- งานด้านการรักษาความสงบเรียบร้อย
- งานด้านการป้องกันและบรรเทาสาธารณภัย
- งานด้านแก้ไขปัญหายาเสพติด
- ฯลฯ

(๔) ยุทธศาสตร์การพัฒนาด้านการวางแผน การส่งเสริมการลงทุน พาณิชยกรรม เศรษฐกิจ
พอเพียง และการท่องเที่ยว

- แนวทางการพัฒนา
- งานด้านการส่งเสริมการลงทุน
 - งานด้านการพาณิชยกรรม
 - งานด้านการส่งเสริมเศรษฐกิจพอเพียง
 - งานด้านการท่องเที่ยว
 - ฯลฯ

(๕) ยุทธศาสตร์การพัฒนาด้านการบริหารจัดการและการอนุรักษ์ทรัพยากรธรรมชาติและ
สิ่งแวดล้อม

- แนวทางการพัฒนา
- งานด้านการป้องกันและอนุรักษ์ทรัพยากรธรรมชาติและสิ่งแวดล้อม
 - งานด้านการจัดการขยะในชุมชน
 - งานด้านการส่งเสริมให้เกิดการผลิต การบริการ การบริโภค เป็นมิตรกับสิ่งแวดล้อม
 - ฯลฯ

(๖) ยุทธศาสตร์การพัฒนาด้านศิลปะ วัฒนธรรม จารีตประเพณี และภูมิปัญญาท้องถิ่น

แนวทางการพัฒนา

- งานด้านการส่งเสริม เผยแพร่ และอนุรักษ์ ศิลปวัฒนธรรม จารีตประเพณี และภูมิปัญญาท้องถิ่น โบราณสถาน โบราณวัตถุ
- ฯลฯ

(๗) ยุทธศาสตร์การพัฒนากระบวนการบริหารจัดการที่ดีในองค์กรและการมีส่วนร่วมของ
ประชาชน

- แนวทางการพัฒนา
- งานด้านการพัฒนาการบริหารจัดการที่ดีในองค์กร

- งานด้านการมีส่วนร่วมของประชาชน และการป้องกันการทุจริต
- งานด้านการปรับปรุงและพัฒนาบุคลากรในองค์กร
- งานด้านการปรับปรุงและพัฒนาเครื่องมือเครื่องใช้ และสถานที่ปฏิบัติงาน
- งานด้านการส่งเสริมความรู้ความเข้าใจเกี่ยวกับกิจการท้องถิ่น
- งานด้านการปรับปรุงและพัฒนารายได้
- งานด้านการส่งเสริมค่านิยม ๑๒ ประการ
- ฯลฯ

๓.๑.๖ ยุทธศาสตร์การพัฒนาอำเภอบ้านแหลม

(๑) ด้านเศรษฐกิจและโครงสร้างพื้นฐาน

- ก่อสร้างและปรับปรุงเส้นทางคมนาคมระหว่างตำบล หมู่บ้าน ให้อยู่ในสภาพดีมีมาตรฐาน สะดวก และปลอดภัย

- สร้างเส้นทางสายหลักเชื่อมโยงระหว่างกรุงเทพฯ กับภาคใต้
- จัดการบริการด้านสาธารณูปโภค ไฟฟ้า ประปา โทรศัพท์ ให้ครอบคลุมทุกพื้นที่และครัวเรือน
- พัฒนาแหล่งน้ำเพื่อการเกษตรให้ครอบคลุมทุกพื้นที่
- แก้ไขป้องกันปัญหาน้ำท่วมทั้งระบบอย่างมีประสิทธิภาพ
- มีตลาดสินค้าพื้นเมืองภายในชุมชน ส่งเสริมร้านค้าชุมชน ตลาดนัดชุมชน
- ส่งเสริมอุตสาหกรรมแปรรูปสินค้าการเกษตร
- มีเงินทุนหมุนเวียนเพื่อการประกอบอาชีพ
- ส่งเสริมการประมงชายฝั่งที่ไม่ทำลายทรัพยากรธรรมชาติและสิ่งแวดล้อมและอุตสาหกรรม

ต่อเนื่องจากการประมง เช่น ทำเทียบเรือ ห้องเย็น การแปรรูปสินค้าประมง

- พื้นฟูและพัฒนาแหล่งท่องเที่ยว ทั้งโบราณสถาน ศิลปวัฒนธรรม และแหล่งท่องเที่ยวตามธรรมชาติให้อยู่ในสภาพสมบูรณ์ เพื่อดึงดูดนักท่องเที่ยว

(๒) ด้านสังคมและคุณภาพชีวิต

- ส่งเสริมและอนุรักษ์วัฒนธรรมประเพณีท้องถิ่น
- เสริมสร้างความเข้มแข็งของชุมชน เสริมสร้างกระบวนการประชาคมทุกระดับเพื่อให้เกิดการรวมกลุ่มมากขึ้น เช่น กลุ่มอาชีพ กลุ่มออมทรัพย์ กลุ่มอนุรักษ์ทรัพยากรธรรมชาติและสิ่งแวดล้อม
- ให้ประชาชนได้รับการด้านสาธารณสุขอย่างต่อเนื่อง และมีคุณภาพชีวิตที่ดี ประชาชนมีความรู้ความเข้าใจในการป้องกันโรคระบาด เช่น โรคเอดส์ โรคไข้เลือดออก
- เสริมสร้างให้ประชาชนมีความสุข ความปลอดภัยในชีวิตและทรัพย์สิน ประชาชนมีส่วนร่วมในการดูแลความปลอดภัยในชีวิตและทรัพย์สินของตนเองร่วมกับเจ้าหน้าที่ของรัฐ
- สร้างชุมชน หมู่บ้าน สถานศึกษา ให้ปลอดภัยเสถียร และโรคเอดส์
- ส่งเสริมการกีฬา ปลูกฝังเยาวชนให้รักการกีฬา
- สนับสนุนให้เกิดความร่วมมือระหว่างสถาบันเทิงทางสังคม ในการแก้ไขปัญหาของสังคม เช่น สถาบันวัด สถาบันการศึกษา ประชาชน
- พัฒนาให้ประชาชนมีความรู้ความเข้าใจ และมีส่วนทางการเมืองการปกครองอย่างมีประสิทธิภาพ

(๓) ด้านทรัพยากรธรรมชาติและสิ่งแวดล้อม

- สร้างจิตสำนึกของประชาชนทุกกลุ่มให้มีส่วนร่วมในการดูแลรักษาทรัพยากรธรรมชาติและสิ่งแวดล้อมในท้องถิ่น ทั้งทรัพยากรป่าไม้ ป่าชายเลน แม่น้ำลำธาร คู คลอง ทะเล รวมทั้งบำบัดฟื้นฟูให้มีสภาพดีขึ้น

- ส่งเสริมปลูกป่าชุมชน ป่าชายเลน ปลูกต้นไม้ เพื่อฟื้นฟูธรรมชาติให้มีสภาพดีขึ้น

- สนับสนุนในองค์กรปกครองส่วนท้องถิ่นมีบทบาทในการบริหารจัดการทรัพยากรธรรมชาติและสิ่งแวดล้อมที่เป็นแหล่งท่องเที่ยวและสร้างรายได้ให้ท้องถิ่น

- สนับสนุนในองค์กรปกครองส่วนท้องถิ่นจัดทำแผนปฏิบัติการเพื่อการจัดการคุณภาพ เช่น จัดศูนย์รวมขยะมูลฝอย ศูนย์รวมและประสานงานการบำบัดน้ำเสีย

๓.๑.๗ นโยบายการพัฒนาของผู้บริหารท้องถิ่น

๑. นโยบายด้านการบริการประชาชน

๑.๑ ให้บริการประชาชน ด้วยความสะดวก รวดเร็ว ถูกต้อง เป็นธรรมและประชาชนมีความพึงพอใจ

๑.๒ พัฒนาศูนย์รับเรื่องร้องทุกข์และร้องเรียนให้เป็นศูนย์กลางในการแก้ไขปัญหาอย่างแท้จริง เป็นที่พึ่งของประชาชนได้

๑.๓ พัฒนางานด้านการประชาสัมพันธ์ให้มีประสิทธิภาพ รวดเร็ว ชัดเจนและครอบคลุมทั่วถึง

๒. นโยบายด้านพัฒนาสังคม และส่งเสริมคุณภาพชีวิต

๒.๑ ส่งเสริม ผู้ด้อยโอกาส ผู้พิการ และผู้ยากไร้ ให้ได้รับการดูแลช่วยเหลือ

๒.๒ จัดให้มีสวัสดิการต่าง ๆ สำหรับผู้สูงอายุ ส่งเสริมชมรมผู้สูงอายุให้เข้มแข็ง เพื่อเป็นศูนย์กลางสำหรับการทำกิจกรรมของผู้สูงอายุ การนำประสบการณ์และภูมิปัญญาผู้สูงอายุมาช่วยในการพัฒนาสังคมชุมชน

๒.๓ จัดให้มีกิจกรรมในการพัฒนาและเป็นประโยชน์ให้กับสตรี เด็ก เยาวชน ผู้สูงอายุ และประชาชนทั่วไป

๒.๔ ร่วมแก้ไขปัญหาสุขภาพเสพติดกับทุกภาคส่วน

๓. นโยบายด้านการป้องกันและรักษาความปลอดภัยในชีวิตและทรัพย์สิน

๓.๑ จัดทำโครงการสายตรวจชุมชน โดยสร้างเครือข่ายความร่วมมือระหว่างเจ้าหน้าที่ฝ่ายปกครอง ตำรวจและอาสาสมัคร เพื่อดูแลความเรียบร้อยปลอดภัยในชุมชน

๓.๒ จัดให้มีศูนย์แจ้งเหตุสาธารณภัย และช่วยเหลือแก่ประชาชน ๒๔ ชั่วโมง

๓.๓ จัดสร้างศูนย์ป้องกันและบรรเทาสาธารณภัยและจัดให้มีเครื่องมือเครื่องใช้ที่ทันสมัยในการป้องกันและบรรเทาสาธารณภัยให้เพียงพอ พัฒนาประสิทธิภาพบุคลากรของงานป้องกันฯ ให้มีความรู้ความสามารถ และพร้อมในการปฏิบัติหน้าที่ตลอดเวลา

๔. นโยบายด้านการสาธารณสุข และสิ่งแวดล้อม

๔.๑ พัฒนาระบบการจัดเก็บขยะให้มีประสิทธิภาพ

๔.๒ ฟื้นฟูและรักษาแหล่งน้ำ ลำคลองให้สะอาดสามารถใช้ประโยชน์ได้

๔.๓ ส่งเสริม สนับสนุน การมีส่วนร่วมของประชาชนและชุมชนในการดูแลรักษาสิ่งแวดล้อม

๔.๔ จัดหารถยนต์กู้ชีพและจัดตั้งทีมกู้ภัยไว้ช่วยเหลือประชาชนที่ประสบภัย อุบัติเหตุ หรือเจ็บป่วยด้วยโรคต่าง ๆ เพื่อป้องกันและลดการสูญเสียชีวิตของประชาชน

๔.๕ ส่งเสริมการพัฒนาความรู้ ความสามารถของอาสาสมัครสาธารณสุขหมู่บ้าน (อสม.) และให้มีส่วนร่วมในการบริการสาธารณสุขอย่างจริงจัง

๔.๖ เพิ่มประสิทธิภาพในการให้บริการงานป้องกันและระงับโรคติดต่อ ให้เกิดการบริการที่รวดเร็วปลอดภัยและครอบคลุมทุกพื้นที่

๕. นโยบายด้านการศึกษา กีฬา และนันทนาการ

๕.๑ พัฒนาศูนย์เด็กเล็กให้มีคุณภาพสามารถแก้ปัญหาเด็กให้ศักยภาพสูงสุดตามวัย

๕.๒ ส่งเสริม สนับสนุน การเล่นกีฬาของประชาชน เยาวชน เพื่อส่งเสริมสุขภาพ เสริมสร้างความสามัคคี การใช้เวลาว่างให้เกิดประโยชน์ เช่น การจัดการแข่งขันกีฬา การจัดซื้อเครื่องออกกำลังกาย เป็นต้น

๕.๓ จัดให้มีกิจกรรมนันทนาการต่าง ๆ ที่ช่วยสร้างสุขภาพร่างกายและจิตใจที่ดีให้แก่ประชาชน โดยจัดให้มีสถานที่พักผ่อนหย่อนใจ สถานที่ออกกำลังกายต่าง ๆ รวมถึงสถานที่สำหรับเรียนรู้

๖. นโยบายการพัฒนาโครงสร้างพื้นฐาน

๖.๑ ปรับปรุงภูมิทัศน์และระบบผังเมืองของชุมชน ให้มีความเรียบร้อย สวยงาม มีความเป็นเอกลักษณ์

๖.๒ ก่อสร้าง ขยาย ปรับปรุง โครงสร้างพื้นฐาน เช่น สะพาน ถนนต่าง ๆ ในเขตองค์การบริหารส่วนตำบลบางครก เพื่อรองรับการขยายตัวของชุมชนและการท่องเที่ยว ทำให้การคมนาคมมีความสะดวกปลอดภัยเพิ่มขึ้น

๖.๓ ก่อสร้าง ปรับปรุง ระบบระบายน้ำให้ครอบคลุมทุกพื้นที่ เพื่อให้การระบายน้ำเป็นไปอย่างมีประสิทธิภาพ

๖.๔ พัฒนาระบบแหล่งน้ำเพื่อทำการเกษตร เพื่อใช้ในการอุปโภค บริโภคและเพิ่มประสิทธิภาพในการรับและระบายน้ำของคลองสาขาเพื่อป้องกันและแก้ไขปัญหาน้ำท่วม

๗. นโยบายด้านการเมือง การบริหาร และการมีส่วนร่วมของประชาชน

๗.๑ ให้ประชาชนทุกภาคส่วนมีส่วนร่วมในการคิดวางแผนพัฒนาขององค์การบริหารส่วนตำบลบางครกโดยผ่านขบวนการเวทีประชาคม

๗.๒ พัฒนาประสิทธิภาพของบุคลากรให้มีความรู้ความสามารถในการปฏิบัติหน้าที่ สร้างวัฒนธรรมองค์กรที่ดีในเรื่องการบริหารประชาชน ในการอุทิศตนให้กับราชการในการรักษองค์กร ปลูกฝังเรื่องความสามัคคี ปรับปรุงสถานทำงาน อุปกรณ์ เครื่องมือ เครื่องใช้ ในการบริหารประชาชนให้สะดวก รวดเร็ว มีประสิทธิภาพ

๘. นโยบายด้านการส่งเสริมอาชีพ และการสร้างเศรษฐกิจ

๘.๑ ส่งเสริมสนับสนุนการฝึกอาชีพ การสร้างอาชีพ และพัฒนาความสามารถในการประกอบอาชีพ

๘.๒ สนับสนุนสินค้าชุมชน สร้างเสริมให้ชุมชนกลุ่มอาชีพ มีผลิตภัณฑ์เด่นสามารถสร้างรายได้ สร้างชื่อเสียงให้ท้องถิ่น

๙. นโยบายด้านการท่องเที่ยว การส่งเสริมวัฒนธรรม และประเพณีท้องถิ่น

๙.๑ บำรุง รักษา พื้นฟู ศิลปะ ประเพณี วัฒนธรรมของท้องถิ่น และใช้ในการจัดงานประเพณี วัฒนธรรม เป็นเครื่องมือในการสร้างความสามัคคี และการมีส่วนร่วมของประชาชน ในการรักษาไว้

ซึ่งมรดกทางวัฒนธรรมของท้องถิ่น

๔.๒ ส่งเสริมการสร้างรายได้จากการจัดการท่องเที่ยวโดยบูรณาการความร่วมมือกับทุกภาคส่วนไม่ว่าจะเป็นหน่วยงานของรัฐ เอกชน เพื่อให้มีการพัฒนาจัดการท่องเที่ยวขององค์การบริหารส่วนตำบลให้เป็นไปอย่างถูกต้อง

๓.๒ ปัจจัยและสถานการณ์การเปลี่ยนแปลงที่มีผลต่อการพัฒนา

๓.๒.๑ การวิเคราะห์ปัญหาและความต้องการของประชาชน

๑) ปัญหาด้านสาธารณูปโภค

- ๑.๑ ระบบประปา ไฟฟ้า ถนน ดี มีคุณภาพและทั่วถึง
- ๑.๒ การรักษาความสะอาด แหล่งน้ำ ขุดลอกคูคลอง
- ๑.๓ บริหารจัดการน้ำแก้ปัญหาน้ำเค็มท่วมพื้นที่การเกษตร
- ๑.๔ ขยายเครือข่ายโทรศัพท์และอินเทอร์เน็ต

๒) ปัญหาด้านเศรษฐกิจและส่งเสริมอาชีพ

- ๒.๑ เศรษฐกิจดีมีเงินหมุนเวียน
- ๒.๒ มีกลุ่ม OTOP และส่งเสริมอาชีพ
- ๒.๓ มีการพัฒนาแหล่งท่องเที่ยวในท้องถิ่น (ธรรมชาติ วัฒนธรรม และวิถีชีวิตชุมชน)

๓) ปัญหาด้านคุณภาพชีวิต ความปลอดภัยในชีวิตและทรัพย์สิน

- ๓.๑ เป็นชุมชนที่มีความสามัคคี
- ๓.๒ มีลานกีฬาประจำหมู่บ้าน
- ๓.๓ มีการพัฒนาผู้ด้อยโอกาส
- ๓.๔ น้อมนำเศรษฐกิจพอเพียงในการบริหารจัดการท้องถิ่นและครัวเรือน
- ๓.๕ ประชาชนมีคุณภาพความเป็นอยู่ที่ดี
- ๓.๖ แก้ปัญหาการขายที่ดินทำกิน
- ๓.๗ เป็นชุมชนปลอดภัยปลอดยาเสพติดแก้ปัญหายาเสพติด
- ๓.๘ มีระบบกล้องวงจรปิดรักษาความปลอดภัย

๔) ปัญหาด้านการส่งเสริมการทำนุบำรุงศิลปวัฒนธรรม

- ๔.๑ ส่งเสริมศิลปวัฒนธรรมท้องถิ่น ๕ เผ่าพันธุ์
- ๔.๒ ส่งเสริมวัฒนธรรมให้เป็นแหล่งท่องเที่ยว

๕) ปัญหาด้านการศึกษา

- ๕.๑ พัฒนาคุณภาพการศึกษา และคุณภาพโรงเรียนให้มีความพร้อม
- ๕.๒ ส่งเสริมให้เด็กในท้องถิ่นเรียนในท้องถิ่น

การวิเคราะห์ศักยภาพเพื่อประเมินสภาพการพัฒนาในปัจจุบันและโอกาสพัฒนาในอนาคตขององค์การบริหารส่วนตำบล

ผลการวิเคราะห์สภาพแวดล้อม และศักยภาพการพัฒนาขององค์การบริหารส่วนตำบลบางครก โดยการทำ SWOT Analysis วิเคราะห์จุดแข็ง จุดอ่อน โอกาส อุปสรรค ทั้งภายในและภายนอก มีดังนี้

| จุดแข็ง (Strengths) | จุดอ่อน (Weaknesses) |
|--|--|
| <p>๑. มีหลวงพ่อดำศักดิ์สิทธิ์เป็นที่รู้จักของคนทั่วไป</p> <p>๒. มีมะพร้าวเป็นพืชเศรษฐกิจหลัก</p> <p>๓. มีแหล่งท่องเที่ยวที่สามารถพัฒนาไปสู่การท่องเที่ยวเชิงอนุรักษ์</p> <p>๔. มีศิลปวัฒนธรรม ขนบธรรมเนียมประเพณีและภูมิปัญญาท้องถิ่นที่มีเอกลักษณ์ (วัฒนธรรม ๕ เผ่าพันธุ์ ได้แก่ ไทย มุสลิม มอญ จีน และไทยทรงดำ)</p> <p>๕. มีทรัพยากรธรรมชาติที่หลากหลายรองรับการประกอบอาชีพ</p> <p>๖. มีสังคมเอื้อเฟื้อเผื่อแผ่อยู่ร่วมกันอย่างปลอดภัย (สังเกตได้จากบ้านเรือนส่วนใหญ่ไม่มีรั้วบ้าน)</p> <p>๗. การคมนาคมสะดวกมีถนนเชื่อมระหว่างหมู่บ้าน ชุมชน</p> <p>๘. มีแม่น้ำและลำคลองไหลผ่านทั่วพื้นที่สวยงาม</p> <p>๙. ท้องถิ่นและประชาชนให้ความสำคัญกับการศึกษา</p> <p>๑๐. ประชาชนในพื้นที่มีความสามัคคีร่วมมือร่วมใจ</p> <p>๑๑. นักการเมืองท้องถิ่นและผู้นำชุมชนศักยภาพมีความรู้และความรับผิดชอบต่อส่วนรวม</p> | <p>๑. ปัญหาด้านการบริหารจัดการน้ำในพื้นที่ (น้ำท่วม น้ำแล้ง และน้ำเค็ม)</p> <p>๒. ปัญหาด้านยาเสพติด การพนัน อบายมุข</p> <p>๓. งบประมาณไม่เพียงพอในการพัฒนาหรือแก้ปัญหาต่างๆ</p> <p>๔. ปัญหาการบริหารจัดการด้านทรัพยากรธรรมชาติ และสิ่งแวดล้อม</p> <p>๕. ขาดการประชาสัมพันธ์ การสื่อสาร ความเข้าใจ ในการมีส่วนร่วมของชุมชน</p> <p>๖. ขาดไฟส่องสว่างตามถนนไม่ทั่วถึง ทำให้ไม่ปลอดภัยในการเดินทาง</p> |

| โอกาส (Opportunities) | อุปสรรค (Threats) |
|--|--|
| <p>๑. นโยบายและการผลักดันของนักการเมืองระดับชาติ</p> <p>๒. การให้การสนับสนุนจากหน่วยงานที่เกี่ยวข้อง</p> <p>๓. กฎหมายที่เอื้อต่อการกระจายอำนาจสู่ท้องถิ่นที่ชัดเจนขึ้น</p> <p>๔. ยุทธศาสตร์จังหวัดเอื้อต่อการทำงานของท้องถิ่น</p> <p>๕. ความก้าวหน้าทางด้านเทคโนโลยีที่ช่วยในการบริหาร</p> <p>๖. นโยบายที่เปลี่ยนแปลงไปตามฝ่ายบริหาร เช่น การส่งเสริมอาชีพ (OTOP) การส่งเสริมการท่องเที่ยว</p> <p>๗. การให้ความสำคัญและสนใจการเมืองของประชาชนมากขึ้น และเป็นหน้าที่ที่ต้องมีส่วนร่วม</p> | <p>๑. การตอบรับกระแสบริโภคนิยมและวัฒนธรรมตะวันตกของประชาชน</p> <p>๒. การแพร่ระบาดของยาเสพติดจากนอกพื้นที่</p> <p>๓. นโยบายการพัฒนาที่ไม่ต่อเนื่องไม่ยั่งยืน ไม่แก้ปัญหาที่แท้จริง</p> <p>๔. ความแตกต่างของนโยบายของชุมชนข้างเคียง</p> <p>๕. ภาวะการแข่งขันทางเศรษฐกิจมีแนวโน้มทวีความรุนแรงมากขึ้น</p> |

วิสัยทัศน์ พันธกิจ และจุดมุ่งหมายเพื่อการพัฒนา

วิสัยทัศน์การพัฒนาองค์การบริหารส่วนตำบลบางครก

“ภายในปี ๒๕๖๓ จะเป็นตำบลที่น่าอยู่ มีแหล่งท่องเที่ยวยอดนิยม ๑ ใน ๕ ของจังหวัดเพชรบุรี”

คำนิยาม

“ตำบลที่น่าอยู่” หมายความว่า การพัฒนาตำบลโดยเน้นให้ความสำคัญใน ๕ ด้าน ได้แก่

๑. ด้านกายภาพ หมายถึง มีการคมนาคมที่สะดวก สาธารณูปโภคครอบคลุมพื้นที่
 ๒. ด้านเศรษฐกิจ หมายถึง ประชาชนมีรายได้เกินกว่าเกณฑ์มาตรฐานที่ จปฐ.กำหนด (๓๐,๐๐๐ บาท/คน/ปี)
 ๓. ด้านสังคม หมายถึง มีความปลอดภัยในชีวิตและทรัพย์สินของประชาชนและนักท่องเที่ยว
 ๔. ด้านสิ่งแวดล้อม หมายถึง การบริหารจัดการขยะ
 ๕. ด้านสาธารณสุข หมายถึง อัตราการเจ็บป่วยของคนในตำบลลดลง
 ๖. ด้านการศึกษา หมายถึง การส่งเสริมสนับสนุนการจัดการศึกษาของเด็กปฐมวัย
- “แหล่งท่องเที่ยวอดนียม” หมายความว่า การท่องเที่ยวเชิงประเพณีวัฒนธรรม เช่น วัฒนธรรม
๕ เฝ้าพันธุ์, ศาสนสถาน

พันธกิจหลักการพัฒนาขององค์การบริหารส่วนตำบลบางครก

องค์การบริหารส่วนตำบลบางครก ได้กำหนดภารกิจหลักที่จะดำเนินการเพื่อให้บรรลุวิสัยทัศน์ที่กำหนดไว้ ดังนี้

๑. ปรับปรุงและพัฒนาแหล่งท่องเที่ยว จัดการทรัพยากรธรรมชาติและสิ่งแวดล้อมให้ยั่งยืนควบคู่กับวิถีชีวิตของชุมชน
๒. ปรับปรุงและพัฒนาโครงสร้างพื้นฐาน ระบบสาธารณูปโภค สาธารณูปการ ผังเมือง ให้ได้มาตรฐานเพียงพอและพร้อมให้บริการแก่ประชาชน
๓. ส่งเสริมเศรษฐกิจชุมชนให้มีความเข้มแข็งโดยสร้างรายได้จากการท่องเที่ยวอย่างยั่งยืน
๔. ปรับปรุงและพัฒนาระบบการศึกษา ตลอดจนอนุรักษ์และพัฒนาศิลปวัฒนธรรมอันดีงาม และภูมิปัญญาท้องถิ่น
๕. พัฒนาศักยภาพของประชาชนในชุมชนให้เข้มแข็งและสามารถพึ่งตนเองได้
๖. สร้างระบบการบริหารจัดการที่ดี โดยให้ประชาชนมีส่วนร่วมในการตัดสินใจในการวางแผนพัฒนา การตรวจสอบเพื่อให้เกิดความโปร่งใสในการบริหารและการปกครอง

จุดมุ่งหมายเพื่อการพัฒนา

๑. ใช้ทรัพยากรธรรมชาติและสิ่งแวดล้อมเป็นฐานในการยกระดับการท่องเที่ยว
๒. ระบบสาธารณูปโภคพื้นฐานที่มีความพร้อมให้บริการ
๓. ประชาชนมีอาชีพมั่นคงและมีรายได้เพิ่มขึ้น
๔. การศึกษามีคุณภาพตามมาตรฐานและศิลปวัฒนธรรม ประเพณี และภูมิปัญญาท้องถิ่นได้รับการอนุรักษ์
๕. ประชาชนในพื้นที่ปลอดจากยาเสพติดและอบายมุข ได้รับการดูแลที่ดี
๖. ประชาชนพึงพอใจในบริการและมีส่วนร่วมในการบริหารจัดการ

ประเด็นยุทธศาสตร์และแนวทางการพัฒนา

ยุทธศาสตร์ที่ ๑ การพัฒนาและบริหารจัดการท่องเที่ยวเชิงอนุรักษ์อย่างยั่งยืน
แนวทางการพัฒนา

๑. สร้างความตระหนักให้ความรู้ประชาชนในพื้นที่เข้ามามีส่วนร่วม
๒. ปรับปรุงและพัฒนาแหล่งท่องเที่ยวทั้งเก่าและใหม่

๓. พัฒนาระบบการบริหารจัดการแหล่งท่องเที่ยวอย่างยั่งยืน

๔. ประชาสัมพันธ์แหล่งท่องเที่ยวเชิงรุก

ยุทธศาสตร์ที่ ๒ การพัฒนาโครงสร้างพื้นฐาน

แนวทางการพัฒนา

๑. พัฒนา ปรับปรุง และซ่อมแซมงานโครงสร้างพื้นฐาน และการคมนาคมสู่พื้นที่ท่องเที่ยวให้ได้มาตรฐาน

๒. พัฒนา ขยายเขตไฟฟ้าภายในชุมชนและไฟฟ้าสู่พื้นที่ท่องเที่ยว

๓. สนับสนุนการแก้ไขปัญหาการจัดการแหล่งน้ำสำหรับอุปโภค บริโภค และแหล่งน้ำเพื่อการเกษตร

ยุทธศาสตร์ที่ ๓ การส่งเสริมเศรษฐกิจชุมชนตามหลักปรัชญาเศรษฐกิจพอเพียง

แนวทางการพัฒนา

๑. สร้างความตระหนักให้ความรู้หลักปรัชญาเศรษฐกิจพอเพียง

๒. ส่งเสริมและสนับสนุนเศรษฐกิจชุมชนให้เข้มแข็งตามหลักปรัชญาเศรษฐกิจพอเพียง

๓. ส่งเสริมและสนับสนุนการสร้างรายได้จากการท่องเที่ยวของชุมชน

ยุทธศาสตร์ที่ ๔ การส่งเสริมการศึกษา ศิลปวัฒนธรรม ประเพณี และภูมิปัญญาท้องถิ่น

แนวทางการพัฒนา

๑. สร้างความตระหนักให้ความรู้เกี่ยวกับการศึกษา ศิลปวัฒนธรรม ประเพณี และภูมิปัญญาท้องถิ่น

๒. สนับสนุนการจัดการศึกษาที่มีคุณภาพในเขตพื้นที่

๓. ส่งเสริมอนุรักษ์ สืบสานศิลปวัฒนธรรม ประเพณี และภูมิปัญญาท้องถิ่น

ยุทธศาสตร์ที่ ๕ การพัฒนาศักยภาพชุมชนและความสงบเรียบร้อย

แนวทางการพัฒนา

๑. ส่งเสริมและสนับสนุนการจัดการด้านสาธารณสุข การป้องกันและควบคุมโรค

๒. ส่งเสริม สนับสนุนการบรรเทาสาธารณภัย การรักษาความสงบเรียบร้อย

๓. ส่งเสริม สนับสนุนการแก้ไขปัญหาเสพติดและการลดอบายมุขของประชาชนในท้องถิ่น

๔. ส่งเสริมและสนับสนุนการกีฬาเพื่อสร้างนิสัยรักการกีฬา และกติกาสังคม

๕. สงเคราะห์ ช่วยเหลือ และพัฒนาคุณภาพชีวิตเด็ก สตรี คนชรา และผู้ด้อยโอกาส

ยุทธศาสตร์ที่ ๖ การพัฒนาระบบการบริหารจัดการตามหลักธรรมาภิบาล

แนวทางการพัฒนา

๑. พัฒนาและส่งเสริมสมรรถนะการทำงานของบุคลากรท้องถิ่นทุกระดับอย่างต่อเนื่อง

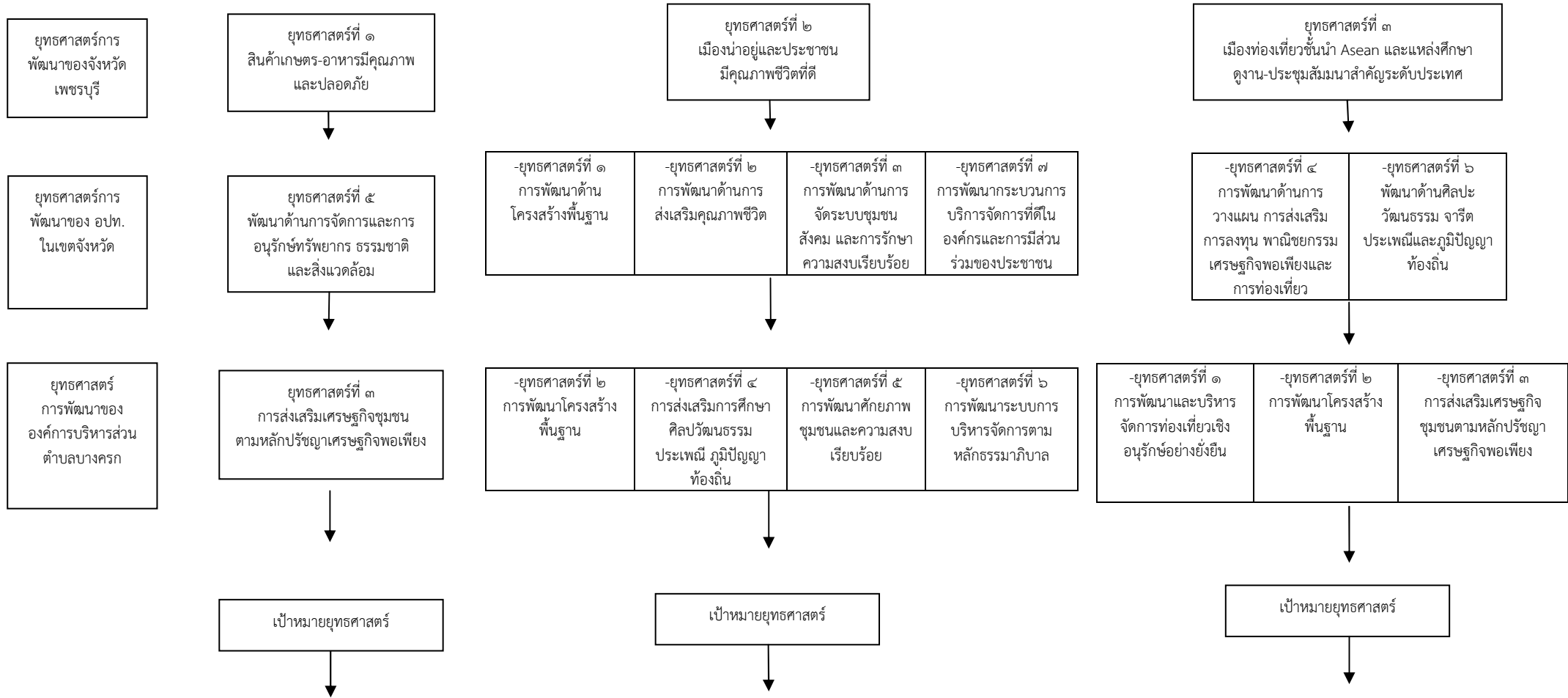
๒. เสริมสร้างความเข้มแข็งและการมีส่วนร่วมของภาคประชาชน

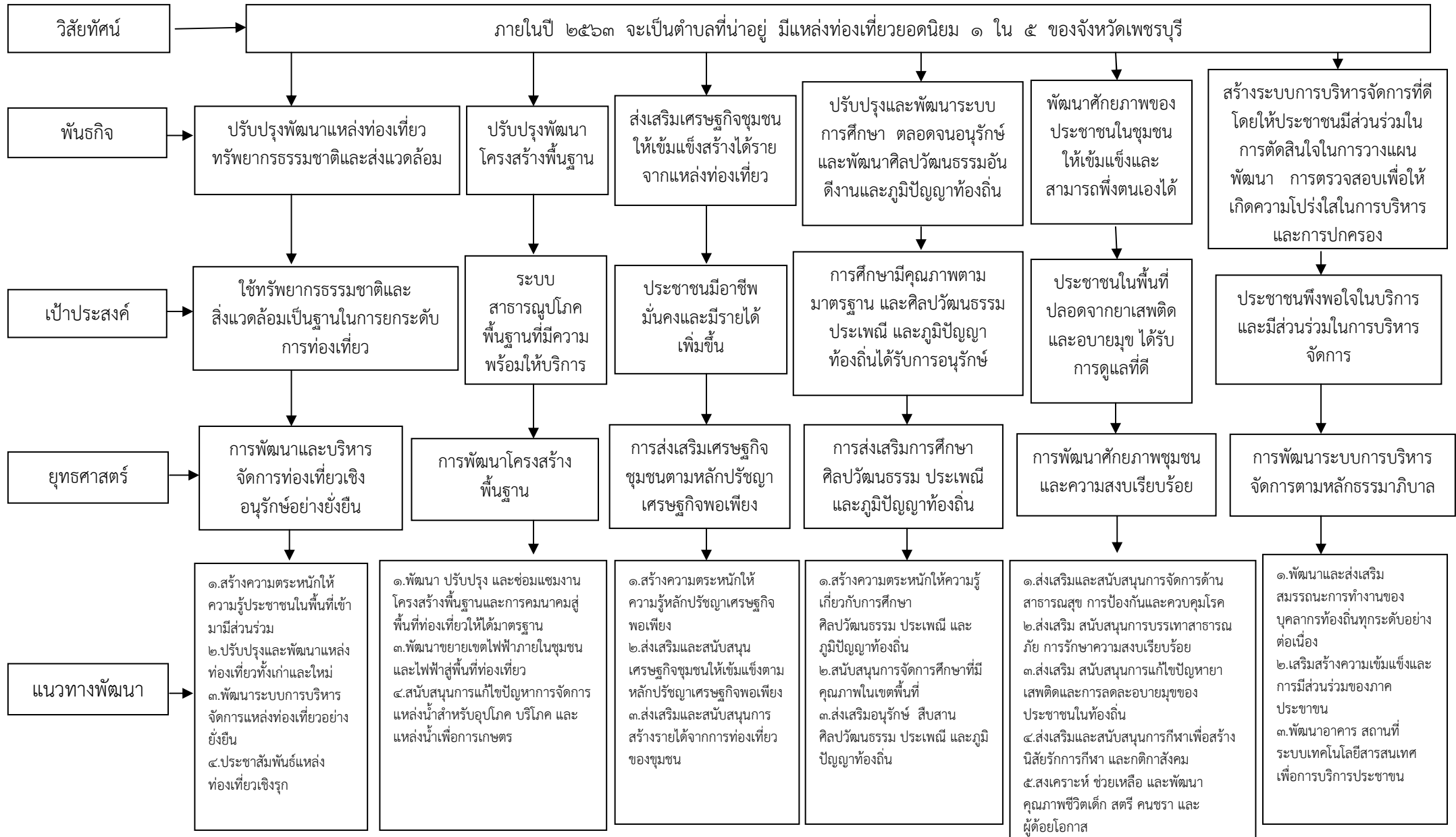
๓. พัฒนาอาคาร สถานที่ ระบบเทคโนโลยีสารสนเทศเพื่อการบริการประชาชน

๓.๓ ความเชื่อมโยงยุทธศาสตร์การพัฒนาจังหวัดกับยุทธศาสตร์การพัฒนาของ อปท.

โครงสร้างความเชื่อมโยงแผนยุทธศาสตร์การพัฒนา ขององค์การบริหารส่วนตำบลบางครก พ.ศ. ๒๕๖๐ - ๒๕๖๓

แบบ ยท. ๐๑





บทที่ ๔
รายละเอียดแผนยุทธศาสตร์การพัฒนา

แบบ ยท.๐๓

วิสัยทัศน์ ภายในปี ๒๕๖๓ จะเป็นตำบลที่น่าอยู่ มีแหล่งท่องเที่ยวอดนียม ๑ ใน ๕ ของจังหวัด เพชรบุรี

ประเด็นยุทธศาสตร์ ยุทธศาสตร์ที่ ๑ การพัฒนาและบริหารจัดการท่องเที่ยวเชิงอนุรักษ์อย่างยั่งยืน

พันธกิจ ปรับปรุงและพัฒนาแหล่งท่องเที่ยว จัดการทรัพยากรธรรมชาติและสิ่งแวดล้อมให้ยั่งยืนควบคู่กับวิถีชีวิตของชุมชน

เป้าประสงค์ ใช้ทรัพยากรธรรมชาติและสิ่งแวดล้อมเป็นฐานในการยกระดับการท่องเที่ยว

ตัวชี้วัดระดับเป้าประสงค์ การพัฒนาและบริหารจัดการท่องเที่ยวเชิงอนุรักษ์อย่างยั่งยืน

กลยุทธ์/แนวทางการพัฒนา และตัวชี้วัดระดับกลยุทธ์

| กลยุทธ์/แนวทางการพัฒนา | ตัวชี้วัดระดับกลยุทธ์ |
|---|---|
| ๑. สร้างความตระหนักให้ความรู้ประชาชนในพื้นที่เข้ามามีส่วนร่วม | - จำนวนผู้ที่มีส่วนร่วม - จำนวนครัวเรือนที่มีส่วนร่วม |
| ๒. ปรับปรุงระบบและพัฒนาแหล่งท่องเที่ยวทั้งเก่าและใหม่ | - จำนวนสถานที่ก่อสร้างแหล่งท่องเที่ยว - จำนวนแหล่งท่องเที่ยวที่ปรับปรุง |
| ๓. พัฒนาระบบการบริหารจัดการแหล่งท่องเที่ยวอย่างยั่งยืน | - ร้อยละของนักท่องเที่ยวที่เพิ่มขึ้น - ร้อยละความพึงพอใจ - จำนวนผู้ที่มีส่วนร่วม - จำนวนครัวเรือนที่มีส่วนร่วม |
| ๔. ประชาสัมพันธ์แหล่งท่องเที่ยวเชิงรุก | - จำนวนผู้ที่มีส่วนร่วม - ร้อยละของประชาชนรับรู้ข้อมูลข่าวสารเพิ่มมากขึ้น - จำนวนช่องทางการประชาสัมพันธ์ |

หน่วยงานที่รับผิดชอบ สำนักงานปลัด/กองคลัง/กองช่าง อบต.บางครก/หน่วยงานอื่นที่เกี่ยวข้อง

ความเชื่อมโยง ยุทธศาสตร์จังหวัด : ยุทธศาสตร์ที่ ๓ เมืองท่องเที่ยวชั้นนำของ Asean และ
แหล่งศึกษาดูงาน – ประชุมสัมมนาสำคัญระดับประเทศ

วิสัยทัศน์ ภายในปี ๒๕๖๓ จะเป็นตำบลที่น่าอยู่ มีแหล่งท่องเที่ยวอดนียม ๑ ใน ๕ ของจังหวัด เพชรบุรี

ประเด็นยุทธศาสตร์ ยุทธศาสตร์ที่ ๒ การพัฒนาโครงสร้างพื้นฐาน

พันธกิจ ปรับปรุงและพัฒนาโครงสร้างพื้นฐาน ระบบสาธารณูปโภค สาธารณูปการ ผังเมือง ให้ได้มาตรฐานเพียงพอและพร้อมให้บริการแก่ประชาชน

เป้าประสงค์ ระบบสาธารณูปโภคพื้นฐานที่มีความพร้อมให้บริการ

ตัวชี้วัดระดับเป้าประสงค์ การพัฒนาโครงสร้างพื้นฐาน

กลยุทธ์/แนวทางการพัฒนา และตัวชี้วัดระดับกลยุทธ์

| กลยุทธ์/แนวทางการพัฒนา | ตัวชี้วัดระดับกลยุทธ์ |
|---|---|
| ๑. พัฒนา ปรับปรุง และซ่อมแซมงานโครงสร้างพื้นฐานและการคมนาคมในพื้นที่ท่องเที่ยวให้ได้มาตรฐาน | <ul style="list-style-type: none"> - จำนวนถนนที่ได้รับการก่อสร้าง/ปรับปรุง/ซ่อมแซม - จำนวนแหล่งน้ำที่ได้รับการพัฒนา/ฟื้นฟู - จำนวนสะพานที่ก่อสร้าง/ซ่อมแซม - ร้อยละของผู้ที่มีส่วนร่วม - ปัญหาน้ำกัดเซาะในพื้นที่ลดลง - ปัญหาน้ำท่วมขังลดลง |
| ๒. พัฒนา ขยายเขตไฟฟ้าภายในชุมชนและไฟฟ้าสู่พื้นที่ท่องเที่ยว | <ul style="list-style-type: none"> - จำนวนครัวเรือนที่มีไฟฟ้าใช้ - จำนวนไฟฟ้าที่ได้รับการติดตั้ง ซ่อมแซม ปรับปรุง บำรุงรักษา - ร้อยละความพึงพอใจ - ร้อยละของประชาชนที่มีไฟฟ้าใช้ |
| ๓. สนับสนุนการแก้ไขปัญหาการจัดการแหล่งน้ำสำหรับอุปโภค บริโภค และแหล่งน้ำเพื่อการเกษตร | <ul style="list-style-type: none"> - ร้อยละของประชาชนที่มีน้ำใช้ - ร้อยละของพื้นที่ที่ได้รับการพัฒนา/ฟื้นฟู - จำนวนครัวเรือนที่มีน้ำใช้ |

หน่วยงานที่รับผิดชอบ สำนักงานปลัด/กองคลัง/กองช่าง อบต.บางครก/หน่วยงานอื่นที่เกี่ยวข้อง

ความเชื่อมโยง ยุทธศาสตร์จังหวัด : ยุทธศาสตร์ที่ ๒ เมืองน่าอยู่และประชาชนมีคุณภาพชีวิตที่ดี
ยุทธศาสตร์ที่ ๓ เมืองท่องเที่ยวชั้นนำของ Asean และแหล่งศึกษาดูงาน –
ประชุมสัมมนาสำคัญระดับประเทศ

วิสัยทัศน์ ภายในปี ๒๕๖๓ จะเป็นตำบลที่น่าอยู่ มีแหล่งท่องเที่ยวอดนียม ๑ ใน ๕ ของจังหวัด เพชรบุรี

ประเด็นยุทธศาสตร์ ยุทธศาสตร์ที่ ๓ การส่งเสริมเศรษฐกิจชุมชนตามหลักปรัชญาเศรษฐกิจพอเพียง

พันธกิจ ส่งเสริมเศรษฐกิจชุมชนให้มีความเข้มแข็งโดยสร้างรายได้จากการท่องเที่ยวอย่างยั่งยืน

เป้าประสงค์ ประชาชนมีอาชีพมั่นคงและมีรายได้เพิ่มขึ้น

ตัวชี้วัดระดับเป้าประสงค์ การส่งเสริมเศรษฐกิจชุมชนตามหลักปรัชญาเศรษฐกิจพอเพียง

กลยุทธ์/แนวทางการพัฒนา และตัวชี้วัดระดับกลยุทธ์

| กลยุทธ์/แนวทางการพัฒนา | ตัวชี้วัดระดับกลยุทธ์ |
|--|--|
| ๑. สร้างความตระหนักให้ความรู้หลักปรัชญาเศรษฐกิจพอเพียง | - จำนวนผู้ที่มีส่วนร่วม - จำนวนครัวเรือนที่มีส่วนร่วม - จำนวนกลุ่มอาชีพที่มีส่วนร่วม - จำนวนผู้เข้าร่วมกิจกรรม |
| ๒. ส่งเสริมและสนับสนุนเศรษฐกิจชุมชนให้เข้มแข็งตามหลักปรัชญาเศรษฐกิจพอเพียง | - จำนวนกลุ่มที่ได้รับการส่งเสริม สนับสนุน - ร้อยละของประชาชนที่เข้าร่วม - จำนวนครัวเรือนที่มีส่วนร่วม - จำนวนพื้นที่ที่ถูกทำลาย |
| ๓. ส่งเสริมและสนับสนุนการสร้างรายได้จากการท่องเที่ยวของชุมชน | - ร้อยละของประชาชนที่มีรายได้เพิ่มขึ้น |

หน่วยงานที่รับผิดชอบ สำนักงานปลัด/กองคลัง/กองช่าง อบต.บางครก/หน่วยงานอื่นที่เกี่ยวข้อง

ความเชื่อมโยง ยุทธศาสตร์จังหวัด : ยุทธศาสตร์ที่ ๓ เมืองท่องเที่ยวชั้นนำของ Asean และแหล่งศึกษาดูงาน – ประชุมสัมมนาสำคัญระดับประเทศ

วิสัยทัศน์ ภายในปี ๒๕๖๓ จะเป็นตำบลที่นำอยู่ มีแหล่งท่องเที่ยวอดนียม ๑ ใน ๕ ของจังหวัด เพชรบุรี

ประเด็นยุทธศาสตร์ ยุทธศาสตร์ที่ ๔ การส่งเสริมการศึกษา ศิลปวัฒนธรรม ประเพณี และภูมิปัญญาท้องถิ่น

พันธกิจ ปรับปรุงและพัฒนาระบบการศึกษา ตลอดจนอนุรักษ์และพัฒนาศิลปวัฒนธรรม งานและภูมิปัญญาท้องถิ่น อันดี

เป้าประสงค์ การศึกษามีคุณภาพตามมาตรฐาน และศิลปวัฒนธรรม ประเพณี และภูมิปัญญาท้องถิ่นได้รับการอนุรักษ์

ตัวชี้วัดระดับเป้าประสงค์ การส่งเสริมการศึกษา ศิลปวัฒนธรรม ประเพณี และภูมิปัญญาท้องถิ่น

กลยุทธ์/แนวทางการพัฒนา และตัวชี้วัดระดับกลยุทธ์

| กลยุทธ์/แนวทางการพัฒนา | ตัวชี้วัดระดับกลยุทธ์ |
|--|--|
| ๑. สร้างความตระหนักให้มีความรู้เกี่ยวกับการศึกษา ศิลปวัฒนธรรม ประเพณี และภูมิปัญญาท้องถิ่น | - จำนวนผู้ที่มีส่วนร่วม - ร้อยละของผู้ที่มีส่วนร่วม |
| ๒. สนับสนุนการจัดการศึกษาที่มีคุณภาพในเขตพื้นที่ | - ร้อยละของเด็กและเยาวชนที่เพิ่มขึ้น - จำนวนแหล่งการเรียนรู้ที่เพิ่มขึ้น - ร้อยละของเด็กและเยาวชนที่ได้รับความรู้ - ร้อยละของประชาชน เด็กและเยาวชนที่มีสุขภาพดี |
| ๓. ส่งเสริมอนุรักษ์ สืบสานศิลปวัฒนธรรม ประเพณี และภูมิปัญญาท้องถิ่น | - จำนวนผู้ที่มีส่วนร่วม |

หน่วยงานที่รับผิดชอบ สำนักงานปลัด/กองคลัง/กองช่าง อบต.บางครก/หน่วยงานอื่นที่เกี่ยวข้อง

ความเชื่อมโยง ยุทธศาสตร์จังหวัด : ยุทธศาสตร์ที่ ๒ เมืองนำอยู่และประชาชนมีคุณภาพชีวิตที่ดี

วิสัยทัศน์ ภายในปี ๒๕๖๓ จะเป็นตำบลที่น่าอยู่ มีแหล่งท่องเที่ยวยอดนิยม ๑ ใน ๕ ของจังหวัด เพชรบุรี

ประเด็นยุทธศาสตร์ ยุทธศาสตร์ที่ ๕ การพัฒนาศักยภาพชุมชนและความสงบเรียบร้อย

พันธกิจ พัฒนาศักยภาพของประชาชนในชุมชนให้เข้มแข็งและสามารถพึ่งตนเองได้

เป้าประสงค์ ประชาชนในพื้นที่ปลอดจากยาเสพติดและอบายมุข ได้รับการดูแลที่ดี

ตัวชี้วัดระดับเป้าประสงค์ การพัฒนาศักยภาพชุมชนและความสงบเรียบร้อย

กลยุทธ์/แนวทางการพัฒนา และตัวชี้วัดระดับกลยุทธ์

| กลยุทธ์/แนวทางการพัฒนา | ตัวชี้วัดระดับกลยุทธ์ |
|--|--|
| ๑. ส่งเสริมและสนับสนุนการจัดการด้านสาธารณสุข การป้องกันและควบคุมโรค | - ร้อยละของประชาชน เด็กและเยาวชนที่มีสุขภาพดี - ร้อยละความพึงพอใจ - จำนวนผู้ที่มีส่วนร่วม - จำนวนสัตว์ที่เป็นโรคลดน้อยลง - จำนวนผู้ป่วยลดน้อยลง |
| ๒. ส่งเสริม สนับสนุนการบรรเทาสาธารณภัย การรักษาความสงบเรียบร้อย | - ร้อยละความพึงพอใจประสิทธิภาพการช่วยเหลือ - จำนวนสิ่งอำนวยความสะดวกที่เพิ่มขึ้น - จำนวนผู้ที่มีส่วนร่วม - ร้อยละของประชาชนรับรู้ข้อมูลข่าวสารเพิ่มขึ้น |
| ๓. ส่งเสริม สนับสนุนการแก้ไขปัญหายาเสพติดและการลดละอบายมุขของประชาชนในท้องถิ่น | - จำนวนหมู่บ้าน/ชุมชนปลอดยาเสพติด - จำนวนผู้ที่มีส่วนร่วม - ร้อยละความพึงพอใจ |
| ๔. ส่งเสริม สนับสนุนการกีฬาเพื่อสร้างนิสัยรักการกีฬา และกติกาสังคม | - ร้อยละของเด็ก เยาวชนและประชาชนที่มีสุขภาพดี - ร้อยละของเด็ก เยาวชนประชาชนที่มีพัฒนาการด้านกีฬาเพิ่มมากขึ้น - จำนวนผู้ที่มีส่วนร่วม - ร้อยละของเด็กมีพัฒนาการสมวัย |
| ๕. สงเคราะห์ ช่วยเหลือ และพัฒนาคุณภาพชีวิตเด็ก สตรี คนชรา และผู้ด้อยโอกาส | - จำนวนกลุ่มเป้าหมายที่ได้รับการสงเคราะห์ - จำนวนผู้ที่มีส่วนร่วม - ร้อยละความพึงพอใจ |

หน่วยงานที่รับผิดชอบ สำนักงานปลัด/กองคลัง/กองช่าง อบต.บางครก/หน่วยงานอื่นที่เกี่ยวข้อง

ความเชื่อมโยง ยุทธศาสตร์จังหวัด : ยุทธศาสตร์ที่ ๒ เมืองน่าอยู่และประชาชนมีคุณภาพชีวิตที่ดี

วิสัยทัศน์ ภายในปี ๒๕๖๓ จะเป็นตำบลที่นำอยู่ มีแหล่งท่องเที่ยวอดนียม ๑ ใน ๕ ของจังหวัด เพชรบุรี

ประเด็นยุทธศาสตร์ ยุทธศาสตร์ที่ ๖ การพัฒนาระบบการบริหารจัดการตามหลักธรรมาภิบาล

พันธกิจ สร้างระบบการบริหารจัดการที่ดี โดยให้ประชาชนมีส่วนร่วมในการตัดสินใจในการวางแผนพัฒนา การตรวจสอบเพื่อให้เกิดความโปร่งใสในการบริหารและการ ปกครอง

เป้าประสงค์ ประชาชนพึงพอใจในบริการและมีส่วนร่วมในการบริหารจัดการ

ตัวชี้วัดระดับเป้าประสงค์ การพัฒนาระบบการบริหารจัดการตามหลักธรรมาภิบาล

กลยุทธ์/แนวทางการพัฒนา และตัวชี้วัดระดับกลยุทธ์

| กลยุทธ์/แนวทางการพัฒนา | ตัวชี้วัดระดับกลยุทธ์ |
|--|---|
| ๑. พัฒนาและส่งเสริมสมรรถนะการทำงานของบุคลากรท้องถิ่นทุกระดับอย่างต่อเนื่อง | - จำนวนบุคลากรที่เข้าอบรม - ร้อยละของผู้ที่มีส่วนร่วม |
| ๒. เสริมสร้างความเข้มแข็งและการมีส่วนร่วมของภาคประชาชน | - จำนวนผู้ที่มีส่วนร่วม - จำนวนหมู่บ้านที่มีส่วนร่วม - จำนวนครัวเรือนที่มีส่วนร่วม - จำนวนครั้งในการจัดประชุม - ร้อยละความพึงพอใจ |
| ๓. พัฒนาอาคาร สถานที่ ระบบเทคโนโลยีสารสนเทศ เพื่อการบริการประชาชน | - จำนวนอาคารสถานที่ที่ก่อสร้าง/ซ่อมแซม/ปรับปรุง - ร้อยละความพึงพอใจ |

หน่วยงานที่รับผิดชอบ สำนักงานปลัด/กองคลัง/กองช่าง อบต.บางครก/หน่วยงานอื่นที่เกี่ยวข้อง

ความเชื่อมโยง ยุทธศาสตร์จังหวัด : ยุทธศาสตร์ที่ ๒ เมืองนำอยู่และประชาชนมีคุณภาพชีวิตที่ดี

รายละเอียดแผนยุทธศาสตร์ขององค์การบริหารส่วนตำบลบางครก

| ความเชื่อมโยงกับยุทธศาสตร์จังหวัด | ยุทธศาสตร์อปท.ในเขตจังหวัด | ยุทธศาสตร์อบต.บางครก | เป้าหมายจากพันธกิจ | ตัวชี้วัดระดับเป้าประสงค์/จุดมุ่งหมายเพื่อการพัฒนา (ตัวชี้วัดรวม) | ค่าเป้าหมาย | | | | กลยุทธ์/แนวทางการพัฒนา | ตัวชี้วัดระดับกลยุทธ์ | ความก้าวหน้าของเป้าหมาย | โครงการ/กิจกรรม | หน่วยงานรับผิดชอบหลัก | หน่วยสนับสนุน |
|--|---|---|--|---|-------------|--------|--------|--------|--|----------------------------|-------------------------|-----------------|---|-----------------------|
| | | | | | ปี๖๐ % | ปี๖๑ % | ปี๖๒ % | ปี๖๓ % | | | | | | |
| ยุทธศาสตร์ที่ ๓ เมืองท่องเที่ยวชั้นนำAsean และแหล่งศึกษาดูงาน-ประชุม สัมมนา สำคัญระดับประเทศ | ยุทธศาสตร์ที่ ๔ พัฒนาด้านการวางแผน การส่งเสริม การลงทุน พาณิชยกรรม เศรษฐกิจพอเพียงและการท่องเที่ยว ยุทธศาสตร์ที่ ๖ พัฒนาด้าน ศิลปะ วัฒนธรรม จารีต ประเพณีและ ภูมิปัญญาท้องถิ่น | ยุทธศาสตร์ที่ ๑ การพัฒนา และการบริหารจัดการ ท้องเที่ยว เชียงอนุรักษ์ อย่างยั่งยืน | ใช้ทรัพยากร ธรรมชาติและ สิ่งแวดล้อม เป็นฐานใน การยกระดับ การท่องเที่ยว | การพัฒนาและ บริหารจัดการ ท้องเที่ยวเชิง อนุรักษ์อย่างยั่งยืน | ๔๐ % | ๕๐ % | ๖๐ % | ๗๐ % | ๑.ให้ความรู้ประชาชนในพื้นที่ เข้ามามีส่วนร่วม ๒.ปรับปรุงระบบ และพัฒนาแหล่ง ท้องเที่ยวเก่า และใหม่ ๓.พัฒนาระบบ การบริหารจัดการ การแหล่งท่องเที่ยวอย่างยั่งยืน ๔.ประชาสัมพันธ์ แหล่งท่องเที่ยว เชียงรุก | -เชิงปริมาณ -เชิงคุณภาพ | ๔๐% | ๗๐% | สำนักงานปลัด/ กองช่าง/ อบต.บางครก/ หน่วยงานอื่น ที่เกี่ยวข้อง | กองคลัง อบต.บางครก |

รายละเอียดแผนยุทธศาสตร์ขององค์กรปกครองส่วนท้องถิ่น

| ความเชื่อมโยงกับยุทธศาสตร์จังหวัด | ยุทธศาสตร์อปท.ในเขตจังหวัด | ยุทธศาสตร์อบต.บางครก | เป้าหมายจากพันธกิจ | ตัวชี้วัดระดับเป้าประสงค์/จุดมุ่งหมายเพื่อการพัฒนา (ตัวชี้วัดรวม) | ค่าเป้าหมาย | | | | กลยุทธ์/แนวทางการพัฒนา | ตัวชี้วัดระดับกลยุทธ์ | ความก้าวหน้าของเป้าหมาย | โครงการ/กิจกรรม | หน่วยงานรับผิดชอบหลัก | หน่วยสนับสนุน |
|---|----------------------------|--|---|---|-------------|--------|--------|--------|---|----------------------------|-------------------------|-----------------|---|-----------------------|
| | | | | | ปี๖๐ % | ปี๖๑ % | ปี๖๒ % | ปี๖๓ % | | | | | | |
| ยุทธศาสตร์ที่ ๒ เมืองน่าอยู่และประชาชนมีคุณภาพชีวิตที่ดี ยุทธศาสตร์ที่ ๓ เมืองท่องเที่ยวชั้นนำAsean และแหล่งศึกษาดูงาน-ประชุม สัมมนาสำคัญระดับประเทศ | ยุทธศาสตร์ที่ ๑,๒,๓, ๔,๖,๗ | ยุทธศาสตร์ที่ ๒ การพัฒนาด้านโครงสร้างพื้นฐาน | ระบบสาธารณูปโภคพื้นฐานที่มีความพร้อมให้บริการ | การพัฒนาโครงสร้างพื้นฐาน | ๔๐ % | ๕๐ % | ๖๐ % | ๗๐ % | ๑.พัฒนา ปรับปรุงและซ่อมแซมงานโครงสร้างพื้นฐานและการคมนาคมสู่พื้นที่ท่องเที่ยวให้ได้มาตรฐาน ๓.พัฒนาขยายเขตไฟฟ้าภายในชุมชนและไฟฟ้าสู่พื้นที่ท่องเที่ยว ๔.สนับสนุนการจัดการแหล่งน้ำ การแหล่งน้ำสำหรับอุปโภคบริโภคและแหล่งน้ำเพื่อการเกษตร | -เชิงปริมาณ -เชิงคุณภาพ | ๔๐% | ๗๐% | สำนักงานปลัด/กองช่าง/อบต.บางครก/หน่วยงานอื่นที่เกี่ยวข้อง | กองคลัง อบต.บางครก |

รายละเอียดแผนยุทธศาสตร์ขององค์กรปกครองส่วนท้องถิ่น

| ความเชื่อมโยงกับยุทธศาสตร์จังหวัด | ยุทธศาสตร์อปท.ในเขตจังหวัด | ยุทธศาสตร์อบต.บางครก | เป้าหมายจากพันธกิจ | ตัวชี้วัดระดับเป้าประสงค์/จุดมุ่งหมายเพื่อการพัฒนา(ตัวชี้วัดรวม) | ค่าเป้าหมาย | | | | กลยุทธ์/แนวทางการพัฒนา | ตัวชี้วัดระดับกลยุทธ์ | ความก้าวหน้าของเป้าหมาย | โครงการ/กิจกรรม | หน่วยงานรับผิดชอบหลัก | หน่วยสนับสนุน |
|---|----------------------------|---|--|--|-------------|--------|--------|--------|---|----------------------------|-------------------------|-----------------|---|-----------------------|
| | | | | | ปี๖๐ % | ปี๖๑ % | ปี๖๒ % | ปี๖๓ % | | | | | | |
| ยุทธศาสตร์ที่ ๑ สินค้าเกษตร-อาหาร มีคุณภาพและปลอดภัย ยุทธศาสตร์ที่ ๓ เมืองท่องเที่ยวชั้นนำAsean และ แหล่งศึกษาดูงาน-ประชุม สัมมนา สำคัญระดับประเทศ | ยุทธศาสตร์ที่ ๔,๕,๖ | ยุทธศาสตร์ที่ ๓ การส่งเสริมเศรษฐกิจชุมชนตามหลักปรัชญาของพอเพียง | ประชาชนมีอาชีพมั่นคงและมีรายได้เพิ่มขึ้น | การส่งเสริมเศรษฐกิจชุมชนตามหลักปรัชญาเศรษฐกิจพอเพียง | ๔๐ % | ๕๐ % | ๖๐ % | ๗๐ % | ๑.ให้ความรู้หลักปรัชญาเศรษฐกิจพอเพียง ๒.ส่งเสริมและสนับสนุนเศรษฐกิจชุมชนให้เข้มแข็งตามหลักปรัชญาเศรษฐกิจพอเพียง ๓.ส่งเสริมและสนับสนุนการสร้างรายได้จากการท่องเที่ยว | -เชิงปริมาณ -เชิงคุณภาพ | ๔๐% | ๗๐% | สำนักงานปลัด/กองช่าง/อบต.บางครก/หน่วยงานอื่นที่เกี่ยวข้อง | กองคลัง อบต.บางครก |

รายละเอียดแผนยุทธศาสตร์ขององค์กรปกครองส่วนท้องถิ่น

| ความเชื่อมโยงกับยุทธศาสตร์จังหวัด | ยุทธศาสตร์อปท.ในเขตจังหวัด | ยุทธศาสตร์อบต.บางครก | เป้าหมายจากพันธกิจ | ตัวชี้วัดระดับเป้าประสงค์/จุดมุ่งหมายเพื่อการพัฒนา (ตัวชี้วัดรวม) | ค่าเป้าหมาย | | | | กลยุทธ์/แนวทางการพัฒนา | ตัวชี้วัดระดับกลยุทธ์ | ความก้าวหน้าของเป้าหมาย | โครงการ/กิจกรรม | หน่วยงานรับผิดชอบหลัก | หน่วยสนับสนุน |
|--|----------------------------|---|--|---|-------------|--------|--------|--------|---|----------------------------|-------------------------|-----------------|---|-----------------------|
| | | | | | ปี๖๐ % | ปี๖๑ % | ปี๖๒ % | ปี๖๓ % | | | | | | |
| ยุทธศาสตร์ที่ ๒ เมื่อนำอยู่และประชาชนมีคุณภาพชีวิตที่ดี | ยุทธศาสตร์ที่ ๑,๒,๓,๗ | ยุทธศาสตร์ที่ ๔ ส่งเสริมการศึกษา ศิลปะวัฒนธรรม ประเพณี ภูมิปัญญาท้องถิ่น | การศึกษามีคุณภาพตามมาตรฐานและ ศิลปะวัฒนธรรม ประเพณี และภูมิปัญญาท้องถิ่น ได้รับการอนุรักษ์ | การส่งเสริมการศึกษา ศิลปะวัฒนธรรม ประเพณี และภูมิปัญญาท้องถิ่น | ๔๐ % | ๕๐ % | ๖๐ % | ๗๐ % | ๑.ให้ความรู้เกี่ยวกับการศึกษา ศิลปะวัฒนธรรม ประเพณี และภูมิปัญญาท้องถิ่น ๒.สนับสนุนการจัดการศึกษาที่มีคุณภาพในเขตพื้นที่ ๓.ส่งเสริมอนุรักษ์ สืบสาน ศิลปะวัฒนธรรม ประเพณี และภูมิปัญญาท้องถิ่น | -เชิงปริมาณ -เชิงคุณภาพ | ๔๐% | ๗๐% | สำนักงานปลัด/กองช่าง/อบต.บางครก/หน่วยงานอื่นที่เกี่ยวข้อง | กองคลัง อบต.บางครก |

รายละเอียดแผนยุทธศาสตร์ขององค์กรปกครองส่วนท้องถิ่น

| ความเชื่อมโยงกับยุทธศาสตร์จังหวัด | ยุทธศาสตร์อปท.ในเขตจังหวัด | ยุทธศาสตร์อบต.บางครก | เป้าหมายจากพันธกิจ | ตัวชี้วัดระดับเป้าประสงค์/จุดมุ่งหมายเพื่อการพัฒนา (ตัวชี้วัดรวม) | ค่าเป้าหมาย | | | | กลยุทธ์/แนวทางการพัฒนา | ตัวชี้วัดระดับกลยุทธ์ | ความก้าวหน้าของเป้าหมาย | โครงการ/กิจกรรม | หน่วยงานรับผิดชอบหลัก | หน่วยสนับสนุน |
|--|----------------------------|--------------------------------------|--|---|-------------|--------|--------|--------|--|----------------------------|-------------------------|-----------------|---|-----------------------|
| | | | | | ปี๖๐ % | ปี๖๑ % | ปี๖๒ % | ปี๖๓ % | | | | | | |
| ยุทธศาสตร์ที่ ๒ เมื่อนำอยู่และประชาชนมีคุณภาพชีวิตที่ดี | ยุทธศาสตร์ที่ ๑,๒,๓,๗ | ยุทธศาสตร์ที่ ๕ พัฒนาศักยภาพชุมชน | ประชาชนในพื้นที่ปลอดภัยจากยาเสพติดและอบายมุขได้รับการดูแลที่ดี | การพัฒนาศักยภาพชุมชนและความสงบเรียบร้อย | ๔๐ | ๕๐ | ๖๐ | ๗๐ | ๑.ส่งเสริมและสนับสนุนการจัดการด้านสาธารณสุข การป้องกันและควบคุมโรค ๒.ส่งเสริม สนับสนุนการบรรเทาสาธารณภัย การรักษาความสงบเรียบร้อย ๓.ส่งเสริม สนับสนุนการแก้ไขปัญหายาเสพติดและการลด ละอบายมุขของประชาชนในท้องถิ่น ๔.ส่งเสริมและสนับสนุนการกีฬาเพื่อสร้างนิสัยรักการกีฬาและกติกาสังคม | -เชิงปริมาณ -เชิงคุณภาพ | ๔๐% | ๗๐% | สำนักงานปลัด/กองช่าง/อบต.บางครก/หน่วยงานอื่นที่เกี่ยวข้อง | กองคลัง อบต.บางครก |

รายละเอียดแผนยุทธศาสตร์ขององค์กรปกครองส่วนท้องถิ่น

| ความเชื่อมโยงกับยุทธศาสตร์จังหวัด | ยุทธศาสตร์อปท.ในเขตจังหวัด | ยุทธศาสตร์อปท.บางครก | เป้าหมายจากพันธกิจ | ตัวชี้วัดระดับเป้าประสงค์/จุดมุ่งหมายเพื่อการพัฒนา (ตัวชี้วัดรวม) | ค่าเป้าหมาย | | | | กลยุทธ์/แนวทางการพัฒนา | ตัวชี้วัดระดับกลยุทธ์ | ความก้าวหน้าของเป้าหมาย | โครงการ/กิจกรรม | หน่วยงานรับผิดชอบหลัก | หน่วยสนับสนุน |
|--|----------------------------|--|--|---|-------------|--------|--------|--------|--|----------------------------|-------------------------|-----------------|---|-----------------------|
| | | | | | ปี๖๐ % | ปี๖๑ % | ปี๖๒ % | ปี๖๓ % | | | | | | |
| ยุทธศาสตร์ที่ ๒ เมื่อนำอยู่และประชาชนมีคุณภาพชีวิตที่ดี | ยุทธศาสตร์ที่ ๑,๒,๓,๗ | ยุทธศาสตร์ที่ ๖ พัฒนาระบบการบริหารจัดการตามหลักธรรมาภิบาล | ประชาชนพึงพอใจในบริการและมีส่วนร่วมในการบริหารจัดการ | การพัฒนาระบบการบริหารจัดการตามหลักธรรมาภิบาล | ๔๐ | ๕๐ | ๖๐ | ๗๐ | ๑.พัฒนาและส่งเสริมสมรรถนะการทำงานของบุคลากรท้องถิ่นทุกระดับอย่างต่อเนื่อง ๒.เสริมสร้างความเข้มแข็งและการมีส่วนร่วมของภาคประชาชน ๓.พัฒนาอาคารสถานที่ ระบบเทคโนโลยีสารสนเทศเพื่อการบริการประชาชน | -เชิงปริมาณ -เชิงคุณภาพ | ๔๐% | ๗๐% | สำนักงานปลัด/กองช่าง/อปท.บางครก/หน่วยงานอื่นที่เกี่ยวข้อง | กองคลัง อปท.บางครก |

บทที่ ๕

การติดตามและประเมินผลยุทธศาสตร์

๕.๑ กรอบและแนวทางในการติดตามและประเมินผล

การติดตามและประเมินผลแผนพัฒนาท้องถิ่น เป็นการติดตามและประเมินผลความสอดคล้องและความสำเร็จของแผนยุทธศาสตร์การพัฒนาขององค์กรปกครองส่วนท้องถิ่น และการติดตามและประเมินผลโครงการพัฒนาที่องค์กรปกครองส่วนท้องถิ่นได้ดำเนินการตามแผนการดำเนินงานว่าเป็นไปตามเป้าหมายการพัฒนาที่สอดคล้องกับพันธกิจ ซึ่งสามารถนำไปสู่การบรรลุวิสัยทัศน์ที่องค์กรปกครองส่วนท้องถิ่นกำหนดหรือไม่ และโครงการพัฒนานั้นประสบความสำเร็จตามกรอบการประเมินในระดับใด โดยมีขั้นตอนดังนี้

ขั้นตอนที่ ๑ คณะกรรมการติดตามและประเมินผลแผนพัฒนาท้องถิ่น กำหนดกรอบ แนวทาง และวิธีการในการติดตามและประเมินผลแผนยุทธศาสตร์การพัฒนาขององค์กรปกครองส่วนท้องถิ่น และประเมินผลโครงการพัฒนาตามที่ได้ดำเนินการ ดังนี้

๑.๑ การกำหนดกรอบ แนวทาง และวิธีการติดตามและประเมินผลแผน กำหนดแนวทางการติดตามและประเมินผลแผนยุทธศาสตร์การพัฒนาขององค์กรปกครองส่วนท้องถิ่น ดังนี้

๑. ความสอดคล้องของยุทธศาสตร์ แผน และกลยุทธ์ที่กำหนด

๒. ความเพียงพอของทรัพยากรเพื่อการดำเนินกิจกรรมของหน่วยงาน

๓. ความก้าวหน้าของกิจกรรมที่กำหนดไว้ตามแผนโดยมีการติดตามผล

๔. ประสิทธิภาพ เป็นการศึกษาความสัมพันธ์ระหว่างผลผลิตกับทรัพยากรที่ใช้ในการประเมินประสิทธิภาพ

๕. ประสิทธิภาพ เป็นการศึกษาผลที่ได้รับ

๖. ผลลัพธ์และผลผลิต เป็นการประเมินผลประโยชน์ที่เกิดจากการทำกิจกรรมที่มีต่อกลุ่มเป้าหมายที่ได้รับบริการ และการประเมินผลผลิตที่เกิดขึ้นจากกิจกรรม

๗. การประเมินผลกระทบ เป็นการศึกษาผลที่ได้รับรวมยอด

คณะกรรมการติดตามและประเมินผลแผนพัฒนาท้องถิ่น อาจนำแนวทางทั้งหมดที่กำหนดมาใช้ หรืออาจเลือกใช้ในบางแนวทางในการติดตามและประเมินผลแผนยุทธศาสตร์การพัฒนาขององค์กรปกครองส่วนท้องถิ่น ได้ โดยอย่างน้อยต้องสามารถประเมินความสอดคล้องและความสามารถวัดความสำเร็จหรือความก้าวหน้าของแผนยุทธศาสตร์การพัฒนาขององค์กรปกครองส่วนท้องถิ่นได้ ทั้งนี้ ขึ้นอยู่กับคณะกรรมการฯ จะพิจารณา

๑.๒ การกำหนดกรอบแนวทางและวิธีการในการติดตามและประเมินผลโครงการพัฒนาตาม แผนยุทธศาสตร์พัฒนาขององค์กรปกครองส่วนท้องถิ่น อาจกำหนดแนวทาง ดังนี้

๑. การประเมินผลกระบวนการหรือการประเมินประสิทธิภาพ

๒. การประเมินผลโครงการหรือการประเมินประสิทธิผล

๓. การประเมินผลกระทบ

ขั้นตอนที่ ๒ คณะกรรมการติดตามและประเมินผลแผนพัฒนาท้องถิ่นดำเนินการติดตามและประเมินผล แผนยุทธศาสตร์พัฒนาขององค์กรปกครองส่วนท้องถิ่น ตามกรอบแนวทางและวิธีการที่กำหนด โดยสามารถติดตามและประเมินผลได้ตลอดระยะเวลาของแผนยุทธศาสตร์การพัฒนาขององค์กรปกครองส่วนท้องถิ่น

ขั้นตอนที่ ๓ คณะกรรมการติดตามและประเมินผลแผนพัฒนาท้องถิ่นดำเนินการติดตามและประเมินผล โครงการพัฒนา ตามกรอบแนวทางและวิธีการที่กำหนด โดยสามารถติดตามและประเมินผลได้ ตั้งแต่ก่อนเริ่มโครงการพัฒนาตามแผนการดำเนินงานจนถึงสิ้นสุดโครงการ

ขั้นตอนที่ ๔ รายงานและเสนอความเห็นชอบซึ่งได้จากการติดตามและประเมินผลแผนยุทธศาสตร์การ พัฒนา องค์กรปกครองส่วนท้องถิ่น และผลการติดตามและประเมินโครงการพัฒนาต่อผู้บริหารท้องถิ่น เพื่อให้ผู้บริหาร ท้องถิ่นนำเสนอต่อสภาท้องถิ่น คณะกรรมการพัฒนาท้องถิ่น และคณะกรรมการ ประสานแผนพัฒนาท้องถิ่นระดับ จังหวัด พร้อมประกาศผลการติดตามและประเมินผลให้ประชาชนในท้องถิ่นทราบโดยทั่วกันอย่างน้อยปีละ ๑ ครั้ง

ขั้นตอนที่ ๕ คณะกรรมการติดตามและประเมินผลแผนพัฒนาท้องถิ่น อาจให้ความเห็นชอบหรือ ข้อเสนอแนะในรายงานการติดตามและประเมินผลแผนยุทธศาสตร์การ พัฒนาองค์กรปกครองส่วนท้องถิ่น และโครงการ พัฒนาต่อผู้บริหารท้องถิ่น เพื่อให้ผู้บริหารท้องถิ่นเสนอต่อสภาท้องถิ่น คณะกรรมการ พัฒนาท้องถิ่นและคณะกรรมการ ประสานแผนพัฒนาท้องถิ่นระดับจังหวัดได้

๕.๒ ระเบียบ วิธีการติดตามและประเมินผล

๕.๒.๑ ระเบียบกระทรวงมหาดไทย ว่าด้วยการจัดทำแผนพัฒนาขององค์กรปกครองส่วนท้องถิ่น พ.ศ. ๒๕๔๘ หมวด ๖ การติดตามและประเมินผลแผนพัฒนา ข้อ ๒๘, ข้อ ๒๙, ข้อ ๓๐ และข้อ ๓๑

ข้อ ๒๘ ให้ผู้บริหารท้องถิ่นแต่งตั้งคณะกรรมการติดตามและประเมินผลแผนพัฒนาท้องถิ่น ประกอบด้วย

๑. สมาชิกสภาท้องถิ่นที่สภาท้องถิ่นคัดเลือกจำนวนสามคน
๒. ผู้แทนประชาคมท้องถิ่นที่ประชาคมท้องถิ่นคัดเลือกจำนวนสองคน
๓. ผู้แทนหน่วยงานที่เกี่ยวข้องที่ผู้บริหารท้องถิ่นคัดเลือกจำนวนสองคน
๔. หัวหน้าส่วนการบริหารที่คัดเลือกกันเองจำนวนสองคน
๕. ผู้ทรงคุณวุฒิที่ผู้บริหารท้องถิ่นคัดเลือกจำนวนสองคน

โดยให้คณะกรรมการเลือกกรรมการหนึ่งคนทำหน้าที่ประธานคณะกรรมการ และกรรมการ อีกหนึ่งคนทำ หน้าที่เลขานุการของคณะกรรมการ กรรมการตามข้อ ๒๘ ให้มีวาระอยู่ในตำแหน่งคราวละสองปีและอาจได้รับการ คัดเลือกอีกได้

ข้อ ๒๙ คณะกรรมการติดตามและประเมินผลแผนพัฒนาท้องถิ่นมีอำนาจหน้าที่ ดังนี้

๑. กำหนดแนวทาง วิธีการในการติดตามและประเมินผลแผนพัฒนา
๒. ดำเนินการติดตามและประเมินผลแผนพัฒนา
๓. รายงานผลและเสนอความเห็นซึ่งได้จากการติดตามและประเมินผลแผนพัฒนาต่อผู้บริหารท้องถิ่น

เพื่อให้ผู้บริหารท้องถิ่นเสนอต่อสภาท้องถิ่น คณะกรรมการพัฒนาท้องถิ่น และประกาศผลการติดตามและประเมินผล แผนพัฒนาให้ประชาชนในท้องถิ่นทราบโดยทั่วกัน อย่างน้อยปีละหนึ่งครั้ง ภายในเดือนธันวาคมของทุกปี ทั้งนี้ ให้ปิด ประกาศโดยเปิดเผยไม่น้อยกว่าสามสิบวัน

๔. แต่งตั้งคณะอนุกรรมการหรือคณะทำงานเพื่อช่วยปฏิบัติงานตามที่เห็นสมควร

ข้อ ๓๐ องค์กรปกครองส่วนท้องถิ่นอาจมอบให้หน่วยงานหรือบุคคลภายนอกดำเนินการ หรือร่วม ดำเนินการติดตามและประเมินผลแผนพัฒนาได้โดยมีขั้นตอนดำเนินการ ดังนี้

๑. คณะกรรมการติดตามและประเมินผลแผนพัฒนาท้องถิ่น จัดทำร่างข้อกำหนด ขอบข่ายและ รายละเอียดของงานที่จะมอบหมายให้หน่วยงานหรือบุคคลภายนอกดำเนินการ เพื่อเสนอผู้บริหารท้องถิ่น
๒. ผู้บริหารท้องถิ่นพิจารณาอนุมัติข้อกำหนด ขอบข่ายและรายละเอียดของงาน
๓. หน่วยงานหรือบุคคลภายนอก ดำเนินการหรือร่วมดำเนินการติดตามและประเมินผล
๔. ให้หน่วยงานหรือบุคคลภายนอกที่ดำเนินการหรือร่วมดำเนินการติดตามและประเมินผลรายงานผลการ ดำเนินการซึ่งได้จากการติดตามและประเมินผลต่อคณะกรรมการติดตามและประเมินผล เพื่อประเมินผลการรายงานผล เสนอความเห็นต่อผู้บริหารท้องถิ่น

๕. ผู้บริหารท้องถิ่นเสนอผลการติดตามและประเมินผลต่อสภาท้องถิ่น คณะกรรมการพัฒนาท้องถิ่นและประกาศผลการติดตามและประเมินผลแผนพัฒนาให้ประชาชนในท้องถิ่นทราบโดยทั่วกันอย่างน้อยปีละหนึ่งครั้ง ภายในเดือนธันวาคมของทุกปี ทั้งนี้ให้ปิดประกาศโดยเปิดเผยไม่น้อยกว่าสามสิบวัน

ข้อ ๓๑ เพื่อประโยชน์ของประชาชนโดยรวมและเพื่อให้การบริหารงานขององค์กรปกครองส่วนท้องถิ่นสอดคล้องกับแนวนโยบายของรัฐบาล กระทรวงมหาดไทยอาจจัดให้มีการติดตามและประเมินผลการดำเนินงานตามแผนพัฒนาขององค์กรปกครองส่วนท้องถิ่นได้ตามความเหมาะสม

๕.๒.๒ วิธีการติดตามและประเมินผล มีขั้นตอนการติดตามและประเมินผล ดังนี้

๑. กำหนดกรอบ แนวทาง และวิธีการในการติดตามและประเมินผลแผนยุทธศาสตร์การพัฒนาขององค์กรปกครองส่วนท้องถิ่น

๒. สร้างและพัฒนาเครื่องมือสำหรับการติดตามและประเมินผล

๓. เสนอคณะกรรมการติดตามและประเมินผลแผนพัฒนาองค์กรปกครองส่วนท้องถิ่น เพื่อพิจารณาให้ความเห็นชอบกรอบแนวทาง วิธีการ และเครื่องมือสำหรับการติดตามและประเมินผล

๔. ประชุมชี้แจงแนวทาง วิธีการติดตามและประเมินผล ร่วมกับคณะผู้บริหารและผู้ที่เกี่ยวข้องเพื่อจัดเตรียมข้อมูลสำหรับรองรับการประเมินก่อนลงพื้นที่จริง

๕. ลงพื้นที่สำหรับติดตามและประเมินผลแผนยุทธศาสตร์การพัฒนาองค์กรปกครองส่วนท้องถิ่น ตามกรอบแนวทางและวิธีการที่กำหนด

๖. ประชุมสำหรับการติดตามและประเมินผลกับคณะผู้บริหารและผู้ที่เกี่ยวข้อง ตามกรอบแนวทางและวิธีการที่กำหนด

๕.๓ กำหนดเครื่องมือที่ใช้ในการติดตามและประเมินผล

ในการติดตามและประเมินผลแผนยุทธศาสตร์การพัฒนาองค์กรปกครองส่วนท้องถิ่น กำหนดเครื่องมือที่ใช้ในการติดตามประเมินผล ดังนี้

๑. การใช้แบบสอบถาม

๒. การสัมภาษณ์มีแบบสอบถาม

๓. การสังเกตหรือการสนทนากลุ่ม

ทั้งนี้ อาจนำแบบประเมินตามคู่มือการติดตามและประเมินผลการจัดทำและแปลงแผนไปสู่การปฏิบัติขององค์กรปกครองส่วนท้องถิ่น มาปรับใช้ตามความเหมาะสมในการปฏิบัติงาน